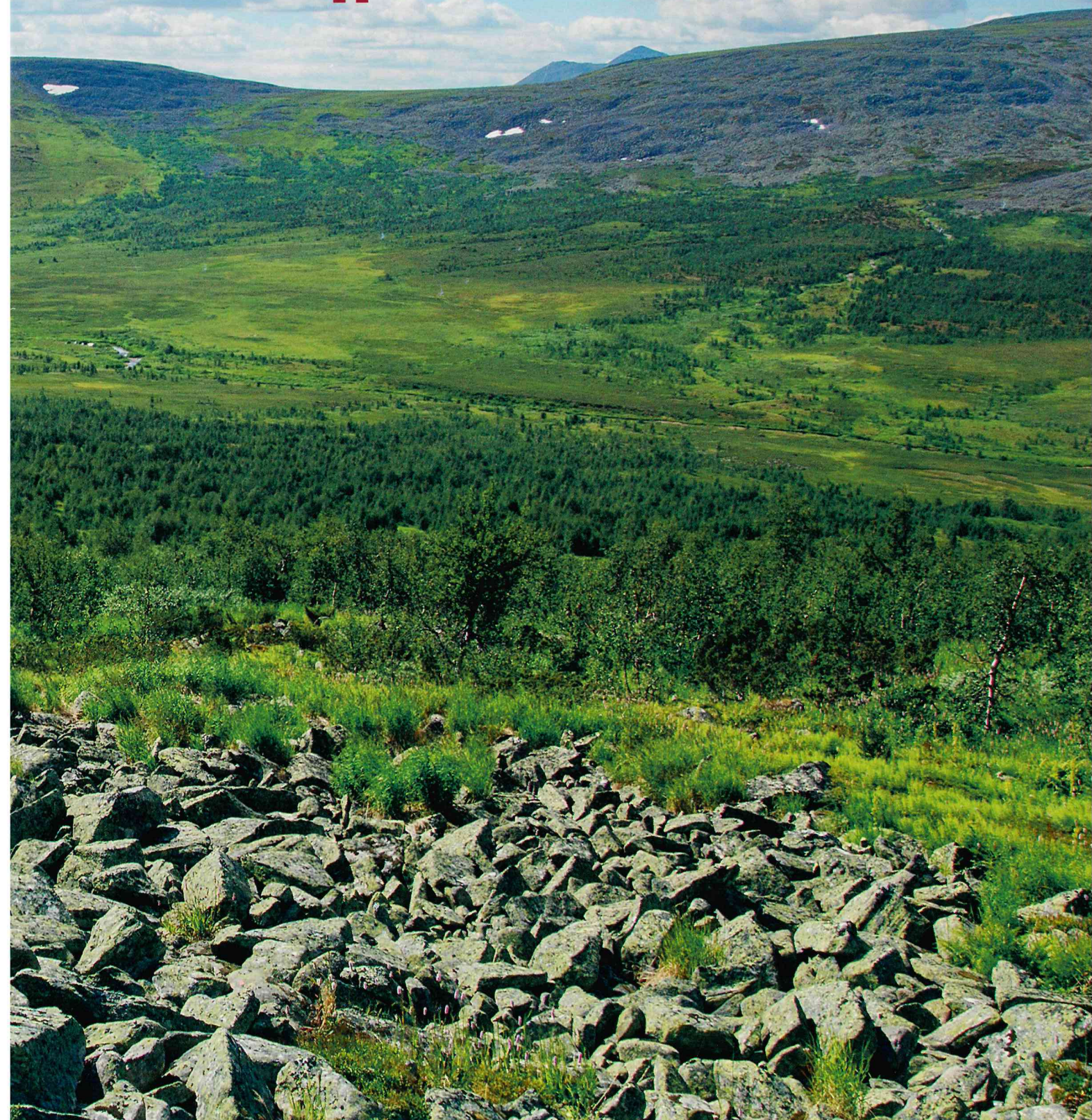




2010 Международный год биоразнообразия



ПЕЧОРО-ИЛЫЧСКИЙ ЗАПОВЕДНИК: ПРИРОДНОЕ РАЗНООБРАЗИЕ





Ценность той или иной территории определяется ее природным разнообразием. При этом имеются в виду не полезные ископаемые, не древесина, а живые организмы (грибы, растения, животные) во всем их многообразии. Их совокупность получила название биологического разнообразия. Только в последние десятилетия пришло осознание того, что оно является ключевым звеном в развитии биосферы на Земле.

Каждый вид – будь-то растение или животное – является уникальным и занимает определенное место в природе. При исчезновении части из них разрушаются тысячелетиями устоявшиеся связи в природных комплексах, что приводит в конечном итоге к неустойчивости и деградации биосферных функций (нарушаются механизмы регулирования климата, уменьшается продуктивность и т.д.). В богатых сообществах они могут компенсироваться за счет близких видов, а в бедных происходят необратимые изменения.

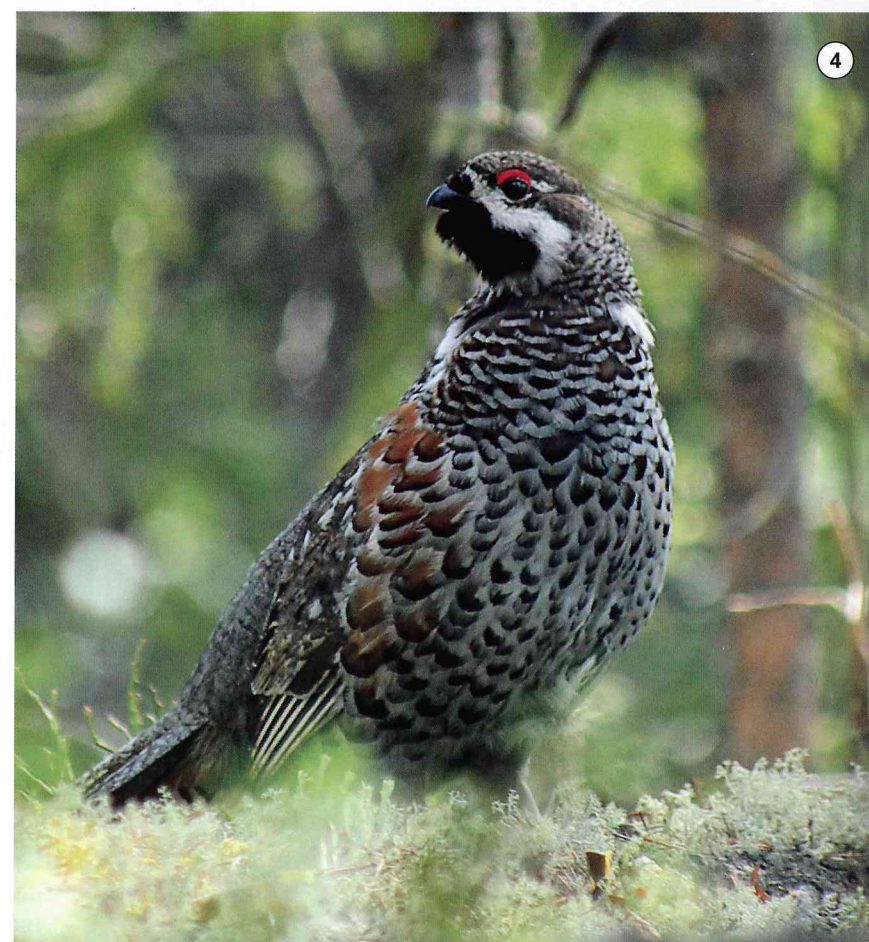
Биологическое разнообразие определяется разными причинами, среди которых важное значение имеет ландшафтное разнообразие территории. Чем более мозаичны природные условия, тем выше уровень ее биоразнообразия, что особенно наблюдается на крупных природных рубежах – на стыке равнинных и горных ландшафтов.

Сокращение биоразнообразия обычно начинается с разрушения естественных местобитаний вида. Поэтому сохранение природных территорий в их естественном состоянии – залог нормальной жизнедеятельности и самого человека.



1. Пяденица. Это разнообразная и большая группа ночных бабочек, которые встречаются повсеместно.

2. Арктоус альпийский – обычный вид сухих горных тундр.



3. Вешенка оранжевая в Республике Коми отмечена только в верховьях Печоры.

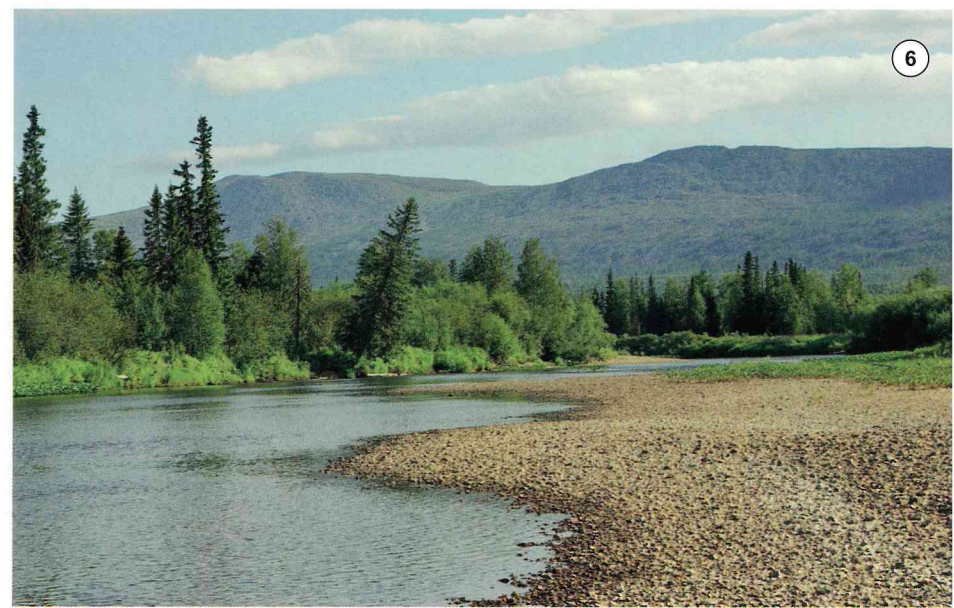
4. Рябчик – типичный обитатель приречных ельников.



Соседство с Сибирью – еще один фактор обогащения флоры и фауны заповедника. На его территории присутствует значительная доля сибирских видов растений и животных. Для части из них здесь проходит западная граница их обитания.

На территории заповедника сохранились большие массивы ненарушенных (девственных) лесов, имеющих большую научную и средообразующую ценность. В отличие от европейских лесов, их древостои сформированы несколькими породами (елью, пихтой, кедром, березой), а видовая насыщенность растений достигает высоких показателей. Такие леса нередко называют полидоминантной тайгой, которая является форпостом сибирских темнохвойных лесов в Европе.

Всемирный фонд Дикой природы (WWF) горную тайгу Урала, которая занимает большую часть территории заповедника, включил в число 200 глобальных экорегионов, сохранение которых может обеспечить устойчивое поддержание 90-95% видового богатства планеты. Эти регионы составляют природные ядра, способные обеспечить поддержание глобального экологического баланса и устойчивое развитие на Земле.



Наиболее эффективной формой сохранения биоразнообразия являются особо охраняемые природные территории (ООПТ), среди которых заповедники с их более строгим режимом посещения занимают ведущее положение. Заповедники изначально создавались как своеобразные «лаборатории в природе», в функции которых входило изучение видового разнообразия и долговременный мониторинг за природными процессами.

Печоро-Илычский заповедник был организован в 1930 г. Первоначально он занимал огромную территорию междуречья рек Печоры и Илыча. Его создание преследовало чисто прагматические цели – сохранение промысловых животных края. С этой задачей заповедник успешно справился. Самая западная и практически единственная популяция соболя в Европе сегодня процветает. Бобры обитают на многих водоемах Республики Коми, для заселения которых заповедник несколько десятилетий предоставлял поголовье этих животных.

Однако выбор территории оказался очень удачным и с точки зрения сохранения биологического разнообразия. Решающими факторами здесь оказались размеры заповедника (721,3 тыс. га) и его положение на границе двух физико-географических стран – Русской равнины и Уральской горной страны. На этой территории с запада на восток быстро происходит смена природных условий (рельефа, почв, климата и т.д.), которые и формируют неповторимый облик природы разных частей заповедника – ландшафтных районов (равнинного, предгорного и горного). Внешне это проявляется прежде всего в рельефе и характере растительности.

1. Пион уклоняющийся, или марьин корень цветет во второй половине июня – начале июля.
2. Махаон – крупная дневная бабочка из семейства парусников.
3. Костяника арктическая встречается во всех районах заповедника.
4. Мраморные скалы на реке Кожымью.
5. Вершины гор Северного Урала сглажены. Часто встречаются нагорные террасы.
6. Заповедный приток Илыча – река Укью.

Государственные природные заповедники – традиционная для России форма ООПТ. Они сохраняют уникальные природные сообщества и огромную долю биоразнообразия страны. Их природные ресурсы полностью изымаются из хозяйственного использования, допуск людей на территорию строго ограничен. Основные функции заповедников – природоохранная, информационная (научная) и эколого-просветительская.



1

2

4

3

4

5

6

5



Равнинный район заповедника представляет собой самую восточную окраину Русской равнины. Его «визитная карточка» – сосновые леса (боры) и болота, перемежающиеся между собой. В связи с этим его называют нередко боровым районом, что подчеркивает только своеобразие растительного покрова. Эта территория отличается низкими высотами, не превышающими 150-175 м над уровнем моря, и большим однообразием рельефа. Такой характер рельефа обусловлен огромной толщей ледниковых (песчаных) наносов мощностью в 100-150 м, которые остались на территории после таяния и отступления последнего ледника.

На песчаных почвах наибольшее преимущество получает сосна. Этому способствуют частые пожары, влияя на формирование разновозрастных сосновых лесов разного типа, которые занимают 86% территории данного района. Около половины площади покрыто сухими борами (сосняками лишайниковыми и брусничными), которые приурочены к наиболее возвышенным местам. Вокруг болот и в понижениях произрастают сосняки заболоченные, на долю которых приходится 20% всей площади сосновых лесов. Еловые леса занимают небольшие площади (11%) и концентрируются в основном в долинах рек. Такое положение приводит к тому, что среди них наиболее распространены елники травянистые.

Широкое развитие болот объясняется равнинным характером территории, значительным количеством осадков и низкой испаряемостью, а также развитием ортштейнового (плотного) горизонта в подзолистых песчаных почвах. Для болот этого района заповедника типична изрезанность границ, обусловленная наступлением болот на прилегающие суходолы. Своеобразием их является также отсутствие грядово-мочажинного комплекса, характерного для болот европейского Севера.

Пойма у рек равнинного района заповедника развита очень слабо, крутые высокие боровые террасы подходят часто непосредственно к воде. Следствием этого является неразвитость лугов. Даже в долине Печоры они в этой части редки.

1. Сосняки лишайниковые – наиболее распространенные типы лесов равнинного района.

2. Гусиное болото – одно из самых больших и древних в равнинной части заповедника. Оно почти полностью безлесно и относится к редкому для этих мест типу аапа-болот.

3. Цветущая брусника. Этот кустарничек часто формирует напочвенный покров в сухих борах.

4. Зимний пейзаж болота, поросшего сосной. Его пересекает след росамахи, которая в поисках пищи проходит огромные расстояния.





Предгорный район представляет собой увалистую равнину, имеющую общий наклон к западу. Его территорию пересекают в меридиональном направлении несколько гряд высотой от 300 до 600 м. Вследствие большого количества осадков и более низкой температуры почвы здесь большую часть года переувлажнены, чему способствуют также подстилающие суглинистые породы. В результате здесь формируются глееподзолистые почвы, практически отсутствующие на равнине. В этих условиях наибольшее распространение получили темнохвойные древесные породы, а сосна сохраняется в основном по болотам.

Предгорья Урала – царство темнохвойной поддоминантной тайги. Здесь мало чистых насаждений, состоящих из какой-либо одной породы. Отличительной чертой этих лесов является господство сибирских видов в древостое и заметное их участие в нижних ярусах. Другая особенность тайги – мощное развитие мохового покрова, который достигает 30-40 см, что является следствием высокой влажности. Один из первых исследователей печорской тайги С. Нат оставил такое красочное ее описание «Основной живой покров пармы составляет мох. Мох в парме является в полном значении слова господином положения: от него зависит и характерный ландшафт пармы ... Куда бы ни ступила нога – всюду мягкий моховой покров. Нельзя сравнить моховой покров пармы с каким-либо другим живым покровом в еловых насаждениях России. Чувствуется всюду его мощь, от него зависит как будто и вся жизнь пармы».

Распространение лесов разного типа здесь зависит от характера рельефа. Межрядовые понижения заняты ельниками долгомошными и заболоченными. Склоны гряд покрыты древостоями с большим участием пихты. В нижнем ярусе этих лесов развивается травянистая растительность. Поймы рек в этом районе хорошо развиты, поэтому встречаются большие массивы лугов.

В 30-60-е годы прошлого века темнохвойная тайга неоднократно горела. Следы былых пожарниц в виде значительных массивов мелколиственных пород встречаются в бассейне рек Большой Шезым, Ыджыд-Ляга и Укью.

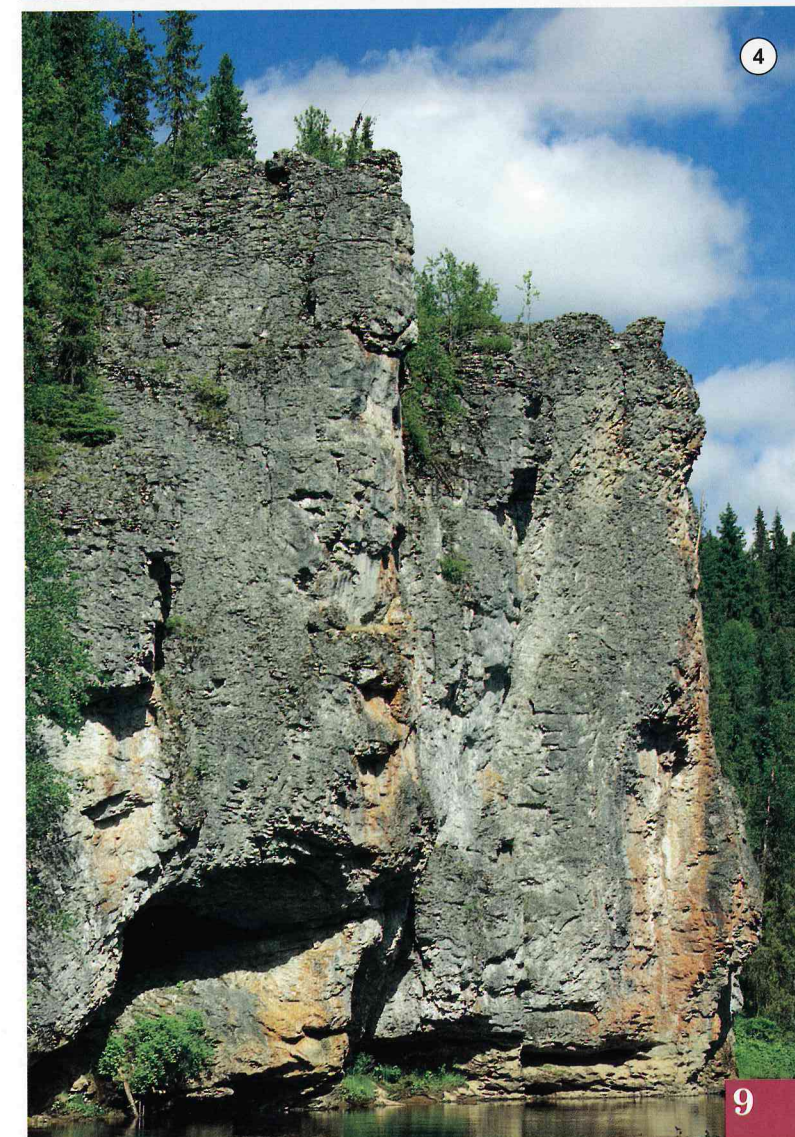
В местах пересечения реками гряд на их берегах высятся скалы, принимающие порой разные причудливые формы. Некоторые из них имеют ранг памятников природы республиканского значения. Часто эти скалы являются прибежищем редких видов растений.

1. Типичный лесной ландшафт в предгорьях Северного Урала. Вдоль реки тянутся заросшие осоклой и нордосмией берега (бечевники), часто прерывающиеся выходами небольших террас. Вдали одна из гряд – Гаревский Носок.

2. На склонах гряд произрастают елово-пихтовые леса с большим участием в нижнем ярусе папоротников.

3. Огромное число древесных трутовых грибов – свидетельство ненарушенности лесов заповедника.

4. В местах пересечения рек грядками по берегам встречаются скалы разной формы. Эти скалы на реке Шайтановка получили название «Печи». Вода образовала в их стенах круглые отверстия, имеющие сходство со сводом русской печи.



①



Горный район заповедника протянулся с севера на юг почти на 150 км. Он представлен частью Северного Урала. Преобладающие высоты 750-850 м и только отдельные вершины поднимаются чуть более 1000 м. Вершины гор сглажены и имеют нагорные террасы. Часто встречаются останцы выветривания в виде столбов или разрушенных замков.

Характерной особенностью гор является их вертикальная (высотная) поясность, выраженная в смене растительных поясов. Она обусловлена закономерным изменением климатических параметров с высотой. На Северном Урале четко выражены четыре высотных пояса: горно-лесной, подгольцовый, горно-тундровый и пояс холодных гольцовых пустынь. Растительный покров этих поясов разительно отличается друг от друга.

Леса покрывают горы от их подножий в среднем до высоты 550 м. В них ниже сомкнутость крон и высота деревьев. Нижние и средние склоны гор покрыты еловыми лесами с примесью пихты, березы и кедра. С высотой доля пихты значительно увеличивается и с отметки высот от 400 до 550 м над уровнем моря в растительном покрове начинают господствовать горные пихтовые леса. Такая смена пород обусловлена рядом факторов, среди которых наиболее значимы влажность климата и плодородие почвы. Характерными типами этих лесов являются пихто-ельники папоротниковые, покрывающие значительные площади.

На высоте 500-550 м горно-лесной пояс сменяется подгольцовым. Подгольцовый пояс представляет собой комплекс парковых редкостойных лесов и лугов. На большей части горного района заповедника парковые леса состоят из березы или ели и только на самом севере они замещаются лиственничниками.

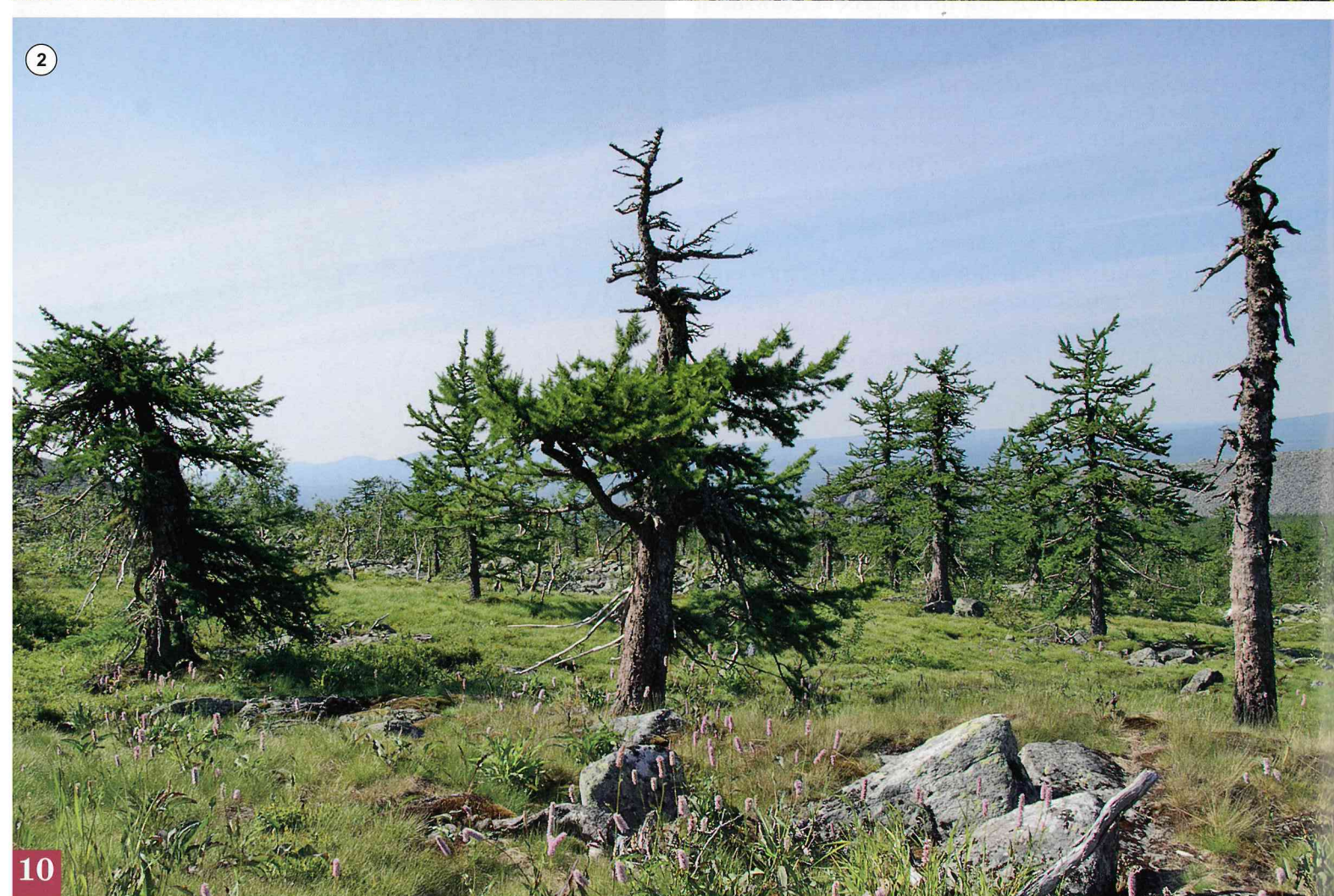
Крутые склоны безлесных вершин гор (гольцов) покрыты каменистыми россыпями. Плоские вершины гор и их террасовидные уступы покрыты горной тундрой. Горно-тундровый пояс простирается на высоте от 730 до 950 м над уровнем моря. Горные тундры представляют собой специфические растительные сообщества, где из-за сильных ветров обычные растения принимают карликовые формы. Выше тундр лежит пояс холодных гольцовых пустынь, представляющий собой практически безжизненные поля каменных глыб. В заповеднике он выражен слабо.

1. Характерный ландшафт северной части горного района заповедника. Горные тундры здесь перемежаются с большими участками каменистых россыпей. Хорошо видны нагорные террасы.

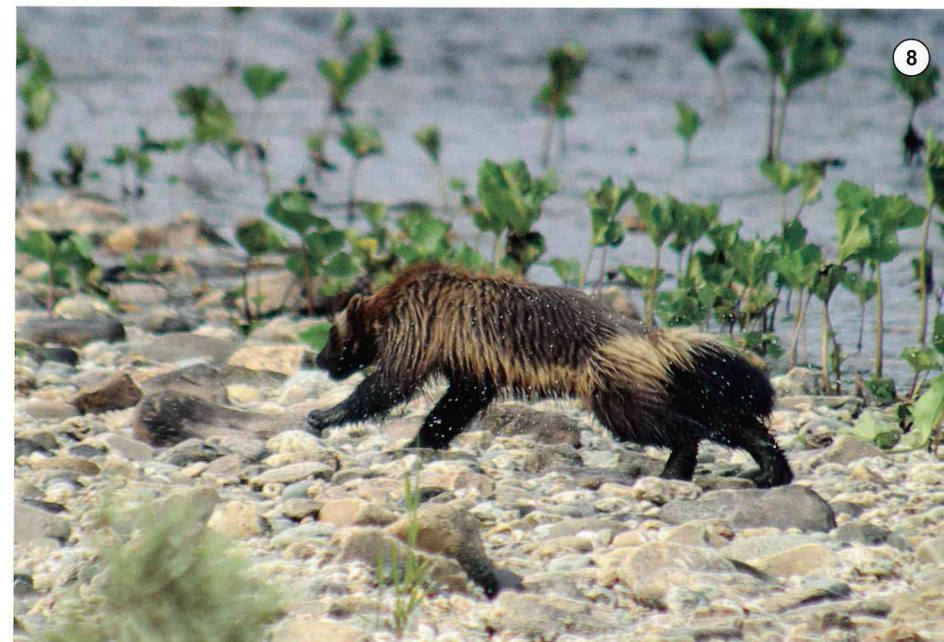
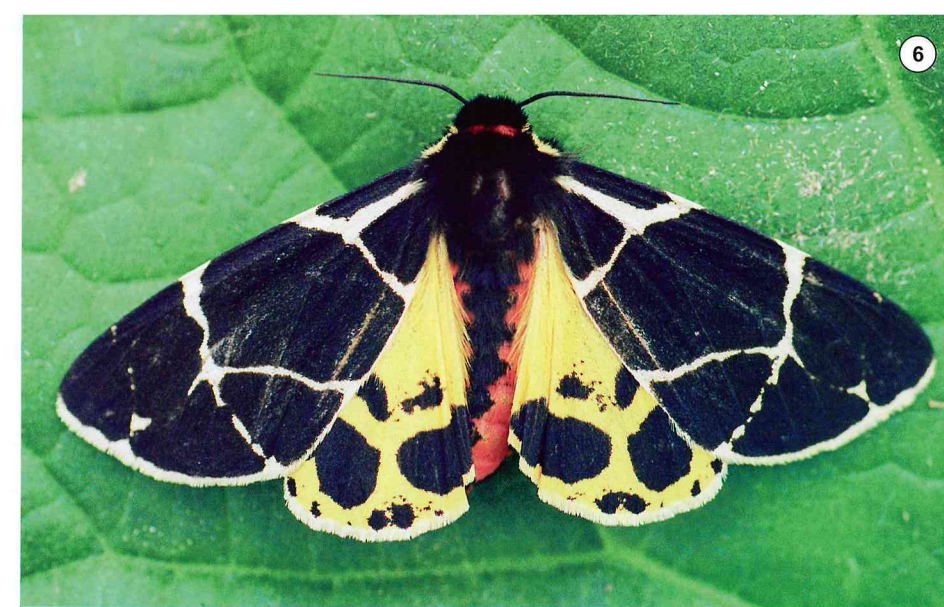
2. В подгольцовом поясе на большей части заповедника обычно растут парковые березняки и только на самом севере они сменяются лиственничниками. В напочвенном покрове таких лесов формируется моховой покров, на дневную поверхность часто выходят валуны.

3. Останцы выветривания (столбы, болваны) на горе Маньпупунер. Они и дали название самой горы (в переводе на русский с языка манси – «Малая гора идолов»).

②



③



Ландшафтная (природная) неоднородность территории заповедника дает возможность сосуществовать на ней разным по своей экологии и происхождению видам. При этом одна часть видов приспособлена к широкому спектру местообитаний, другая предъявляет специфические требования и поэтому в своем распространении ограничена только определенным ландшафтным районом. Осока верещатниковая, например, произрастает только в сухих борах, вследствие чего она отсутствует в других районах. Кулики чибис и средний кроншнеп гнездятся на больших болотных массивах, поэтому этих видов нет в горах.

В то же время наличие в заповеднике горных тундр позволило закрепиться на этой территории арктическим видам растений и животных, обитающим в арктических тундрах. Среди сосудистых растений это осоки арктико-сибирская и скальная, ястребинка альпийская, лапчатка снежная и др. В некоторые годы в горных тундрах гнездятся подорожник и даже белая сова — типичные обитатели Арктики. Среди дневных бабочек-белянок в горах отсутствуют рапсовая белянка и капустница, которые замещаются здесь альпийской белянкой.

Часть видов встречается в заповеднике на ограниченной территории. В основном это реликтовые виды, когда-то широко распространенные, но в резуль-

тате изменения природной обстановки практически здесь исчезнувшие. Например, примула Палласа — растение высокогорий — сохранилось в Республике Коми только в верховьях реки Печора и ее притока Унья. От основного ареала, расположенного на Алтае и восточнее, эта точка отделена огромным расстоянием. Дневная бабочка аполлон Феб — ледниковый реликт — распространена сейчас на Урале очень локально.

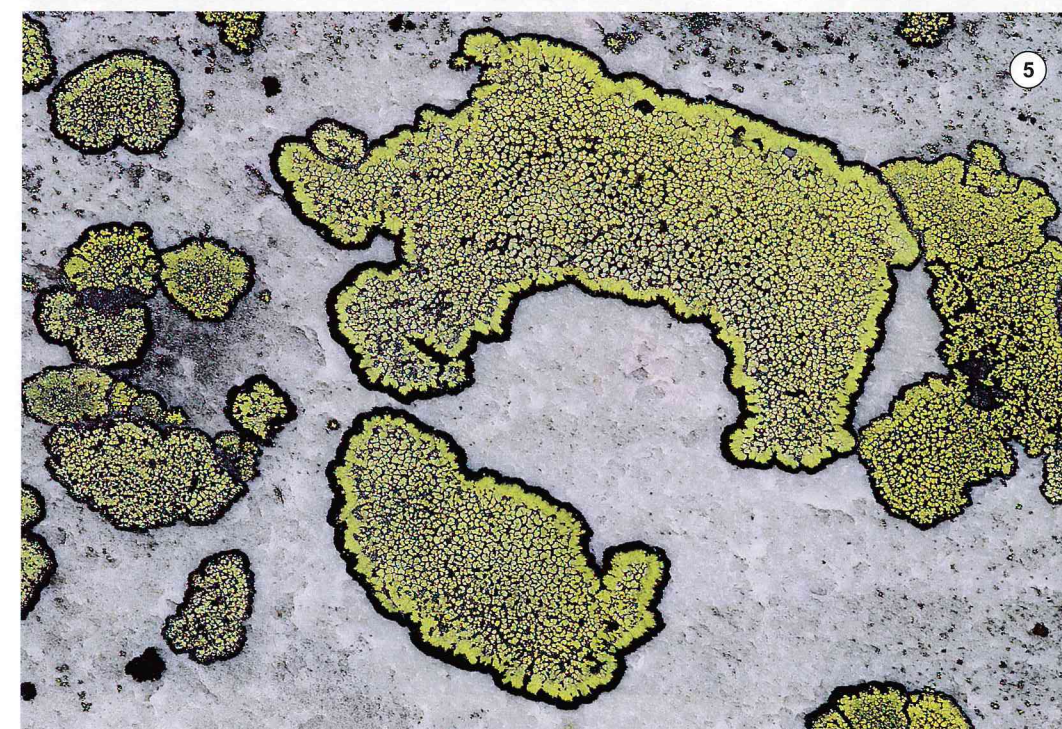
Таким образом, общее число видов растений и животных в разных ландшафтных районах заповедника будет различаться. Среди хорошо изученной группы сосудистых растений в равнинной части произрастает 53% от общего числа зарегистрированных видов заповедника, в предгорьях — 80%. В группе дневных бабочек наибольшее видовое богатство отмечено на равнине. Однако в целом для заповедника, занимающего всего 1.7% площади Республики Коми, уровень представленности (репрезентативности) флоры и фауны региона очень высок (от 55 до 97% по разным группам), что, безусловно, характеризует эту охраняемую территорию как уникальную.

5. Щелкун — довольно многочисленная группа жуков. Их личинки (проволочники) часто встречаются на растениях, в том числе и на картофеле.

6. Ночная бабочка медведица желтоватая.

7. Кулик мородунка с птенцами. Редкий для заповедника вид.

8. Росомаха — обычный хищник печорской тайги.



Мхи и лишайники играют важную роль в формировании природных комплексов. Они встречаются всюду – на почве, деревьях, камнях и в воде. Часто образуют сплошной напочвенный покров в лесах и на болотах. Растения этих групп первыми поселяются на оголенных участках почвы. Многие виды мхов и лишайников являются индикаторами девственных лесов.

На территории заповедника произрастает 410 видов мохообразных, к которым относятся печеночники и листостебельные мхи, что составляет 55% видового разнообразия этой группы в Республике Коми. Особенностью бриофлоры заповедника является ее смешанный бореально-горный характер. На этой территории произрастает 17 видов мохообразных, нигде кроме заповедника в регионе не встречающиеся.

Печоро-Илычский заповедник по числу выявленных видов лишайников занимает первое место среди заповедников России. Список этой группы насчитывает 792 вида, что составляет 81% всего видового состава региона. Причем 328 видов (41,4%) найдены только в заповеднике. Это яркое свидетельство богатства данной территории. Высокое видовое разнообразие лишайников находится в прямой зависимости от разнообразия и количества субстратов, пригодных для их обитания. Поэтому многие виды характеризуются и высоким обилием. Так, древесный лишайник бриория Фремонта, включенный в Красную книгу России из-за его редкости, часто встречается в старовозрастных сосновых лесах заповедника.



1. На сплошном покрове сфагновых мхов возвышаются «елочки» зеленых мхов.

2. Эверния мезоморфная – один из самых часто встречающихся лишайников заповедника. Населяет все ландшафтные районы.

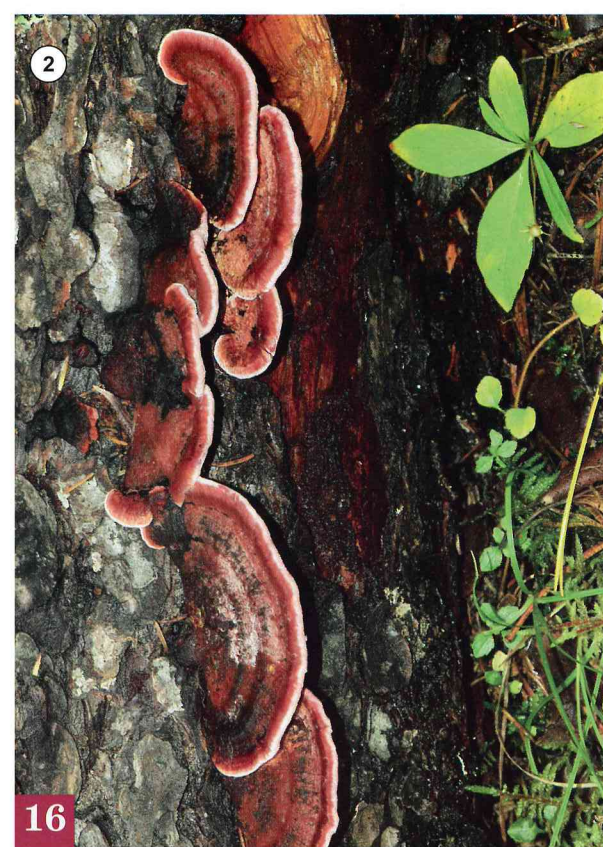
3. Гипогимния вздутая – обычный всюду лишайник. Обитает преимущественно на коре деревьев.



4. Мох бриум выделяется своей яркой окраской. Встречается на зарастающих берегах рек.

5. Ризокарпон географический. Этот накипный лишайник произрастает в каменистых горных тундрах. Субстратом являются каменистые россыпи.

6. Нефрома красивая встречается на коре стволов лиственных деревьев. Этот лишайник предпочитает биотопы с высокой влажностью.



Грибы представляют собой отдельное царство живых организмов. То, что мы называем грибами, на самом деле это только их плодовые тела, появляющиеся периодически на поверхности субстрата. Роль грибов в лесных экосистемах огромна – само существование лесов в значительной мере зависит от них. Видовой состав грибов, их внешний облик поражают своим разнообразием. В заповеднике изучены только две группы грибов – агарикоидные базидиомицеты и афиллофороидные макромицеты.

В первую из них входят знакомые всем шляпочные грибы. В настоящее время выявлено более 300 видов. Среди них 140 видов являются микоризообразователями, т.е. связаны с определенными породами деревьев. На территории заповедника найден новый для России вид – митикомицес корнеипес, ранее известный только в Фенноскандии и Северной Америке.

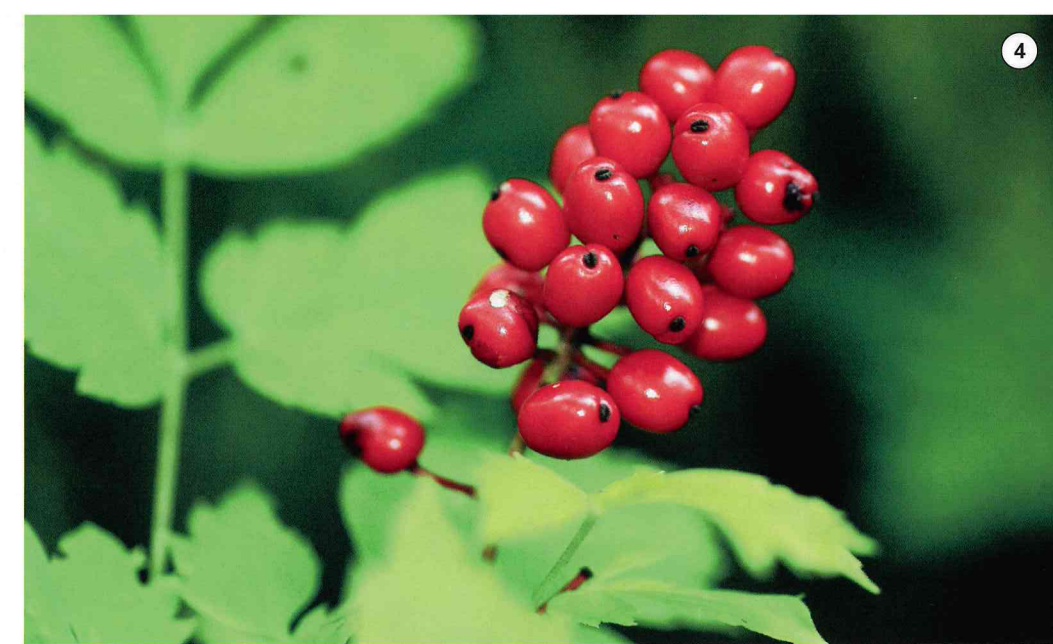
Афиллофороидные грибы включают разные группы, в том числе и древесные грибы трутовики. На территории заповедника отмечено 295 видов, что составляет 77.4% всего видового богатства данной группы в регионе. Такое разнообразие обусловлено большим количеством мертвой древесины, находящейся на различных стадиях разложения. Многие из этих грибов используются как важнейшие индикаторы состояния леса. Большинство видов этой группы приурочено к определенным типам деревьев. Максимальное число их отмечено на ели и осине.



1. Болетин (решетник) азиатский в заповеднике растет небольшими группами в сосняках лишайниковых.

2. Трутовый гриб фомитопсис Каяндера встречается во влажных старовозрастных лесах.
3. Сумчатый гриб ликогала древесинная.

4. Алеурия оранжевая.
5. Калоцера клейкая.
6. Строчок осенний.



Сосудистые растения изучены в заповеднике хорошо. Их число достигает около 780 видов. По количеству видов, разнообразию таксонов флоры заповедника можно считать довольно богатой. На ее территории произрастает 67% всего видового богатства данной группы республики. Такое видовое богатство во многом обусловлено разнообразием местообитаний заповедника. В его флоре преобладают бореальные (лесные) виды. К ним относятся такие обычные виды, как голокучник трехраздельный, кислица обыкновенная, мятлик луговой, осока топяная и др. Значительное число растений представлено северными видами, имеющими арктический (тундровая зона) и арктоальпийский (высокогорья) ареалы, что является следствием горного характера территории – арктополевица широколистная, ива сетчатая, дриада восьмилепестная. Особенно интересно присутствие в заповеднике степных (овсяница ложнодалматская, полынь шелковистая) и горно-степных (вздутоплодник волосистый, астра альпийская) видов растений. Для этой группы растений характерно прерывистое распространение на Урале и смежных регионах. Часть видов имеет значительный перерыв в своем распространении между Уралом и Средней Сибирью (пырейник трансбайкальский, вздутоплодник мохнатый). Особое значение для выявления оригинальности флоры имеет наличие в ней эндемиков – видов с очень ограниченным ареалом распространения. Число эндемичных сосудистых растений в Республике приближается к 40 видам. Большинство из них произрастает на территории заповедника – ветреник пермский, гусиный лук ненецкий и др. В последние десятилетия произошло увеличение доли синантропных видов во флоре заповедника.

1. Примула Палласа произрастает в Республике Коми только в Печоро-Илычском заповеднике.

2. Гусиный лук ненецкий – эндемик Урала.

3. Сон-трава, или прострел растет в заповеднике на борových террасах равнинного района и по скалам предгорий по реке Печора.

4. Воронец красноплодный часто встречается в пойменных лесах.

5. Герань белоцветковая – обычный вид травянистых лесов.

6. Княженика произрастает повсеместно, но вкусные ягоды дает нечасто.

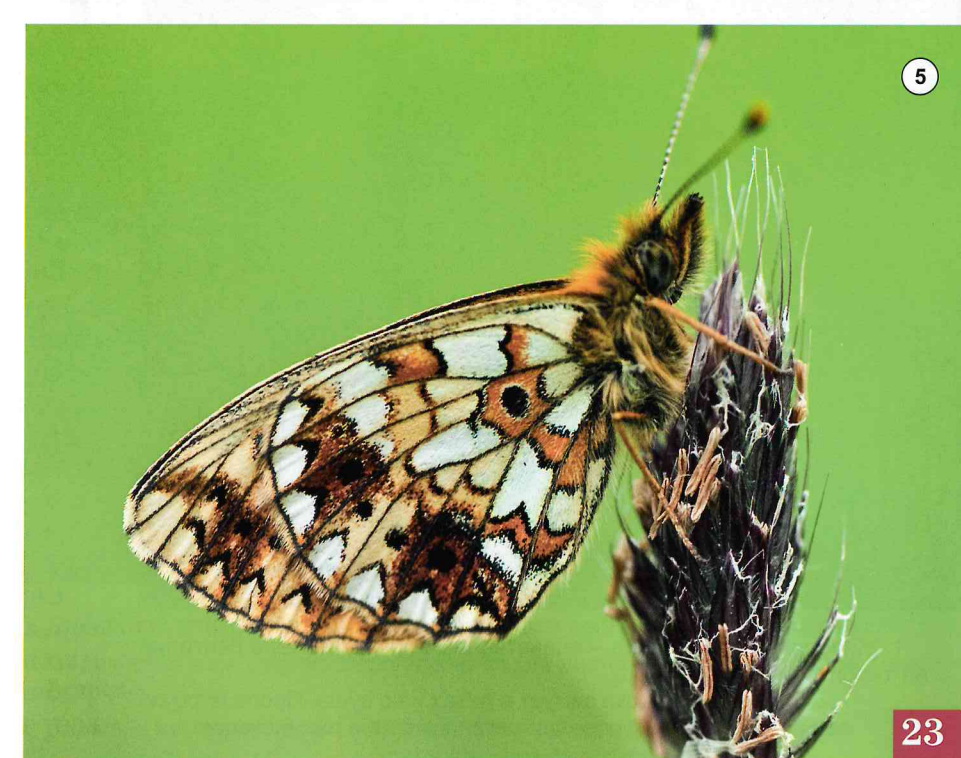
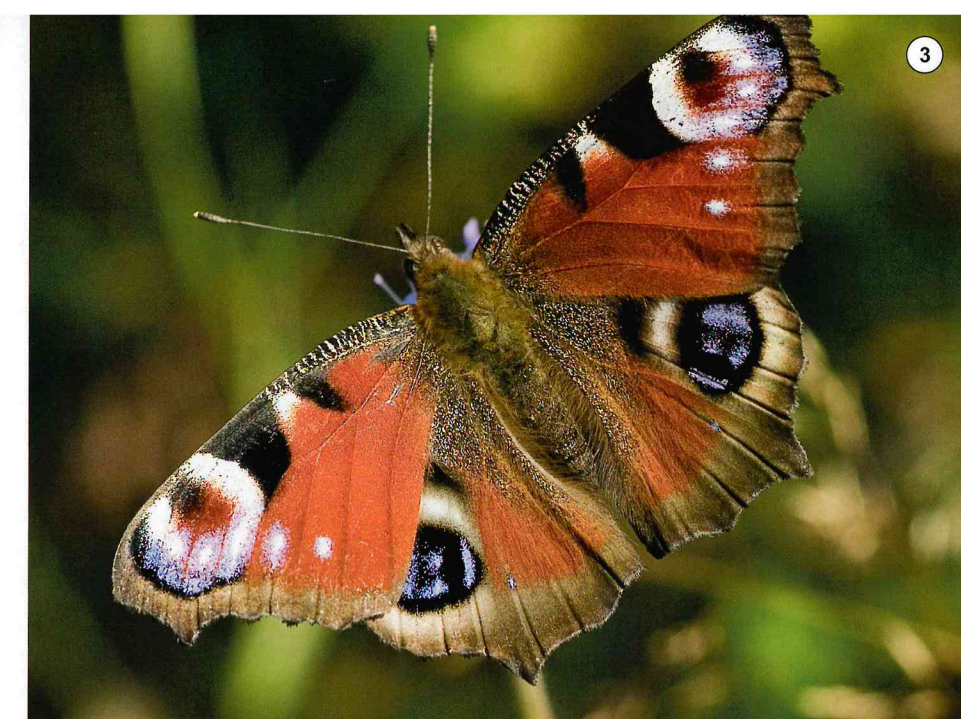


Беспозвоночные животные – огромная и очень разнообразная группа организмов, среди которых выделяются представители двух классов – паукообразные и насекомые. Все они относятся к типу членистоногих. У паукообразных имеется четыре пары двигательных конечностей, а у насекомых – всего три. Изучены эти группы животных в целом относительно недостаточно. В настоящее время в Республике Коми известно около 4 тыс. видов насекомых. Сколько их встречается на территории заповедника пока сказать трудно, так как проведена инвентаризация только отдельных групп (дневные бабочки, жуки).



1. Стрекоза девушка-красотка.
2. Паук крестовик на ловчей сети.
3. Могильщик чернобулавый. Питается падалью и грибами.
4. Кобылка бескрылая – представитель семейства саранчовых.
5. Листоед тополевый.
6. Семблис красивый. Редкий вид. Развитие ручейника происходит в водоемах с очень медленным течением.
7. Жужелица черная лесная – активный хищник.

8. Наземные улитки часто встречаются на лугах в предгорном и горном районах.
9. Шмелевидка прозрачная – муха из семейства журчалок.



Чешуекрылые, или бабочки – наиболее яркие представители отряда насекомых. На их крыльях расположены мельчайшие чешуйки разного цвета. В заповеднике хорошо изучена группа дневных бабочек, которая включает 72 вида, что составляет 60% видового богатства Республики Коми. Большинство видов встречается во всех ландшафтных районах. Обычными среди них являются горошковая беляночка, лимонница, белянка брюквенная и желтушка торфяниковая из семейства белянок. Среди нимфалид (или многоцветниц) многочисленны углокрыльница с-белое, траурница, репейница, крапивница и перламутровка Селена. В группе бархатниц встречаются в большом количестве чернушка кофейная и чернушка Эвриала. Среди голубянок – небольших по размерам бабочек – повсеместно обычны голубянка лесная, голубянка торфяниковая и малиница. Небольшая часть видов приурочена к горам – перламутровка альпийская, перламутровка аляскинская, энейс Мелисса и энейс Норна, Феб. Их ограниченное распространение связано с тем, что эти виды приурочены к горным тундрам или лугам. Два вида занесены в Красную книгу Республики Коми – аполлон Феб и мнемозина, оба из семейства парусников.

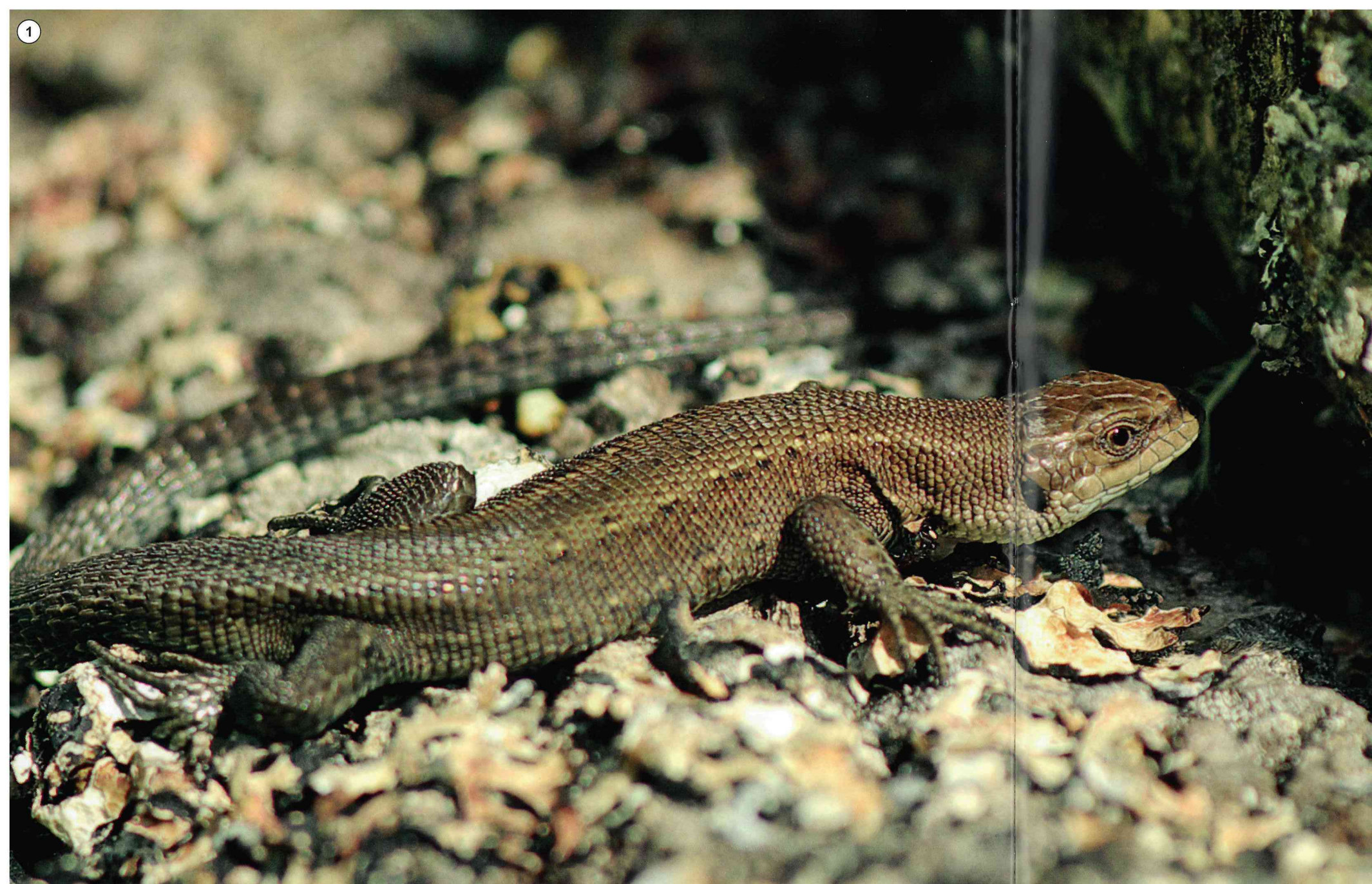
1. Желтушка торфяниковая. Обычный вид. Период лёта наблюдается с конца июня до середины августа.

2. Черный аполлон, или мнемозина. Имеет федеральный и республиканский статусы охраны. Численность вида в заповеднике стабильна и находится на высоком уровне.

3. Дневной павлиний глаз. Этот южный вид за последние годы достиг территории заповедника.

4. Белянка брюквенная. Один из самых обычных видов дневных бабочек.

5. Перламутровка обыкновенная, или селена. Встречается повсеместно на разнотравных лугах, травянистых болотах и в тундрах.



Рыбы, амфибии и рептилии. В реках Печора и Илыч и их заповедных притоках обитают 17 видов рыбообразных, включая миног. Обычными среди них являются речной голец, голец, окунь, плотва, щука, язь и сиг. На речках с быстрым течением преобладает хариус. Запасы его в последние десятилетия существенно снизились, что является результатом перелома на магистральных реках. Таймень, обитающий в Илыче, исчез. Обыкновенный подкаменщик, внесенный в Красные книги России и Республики Коми, чувствует себя вполне благополучно.

На территории заповедника встречаются четыре вида амфибий и один вид пресмыкающихся. Хвостатая амфибия – сибирский углозуб – уникальный вид по своей морозоустойчивости, поэтому обладает самым широким ареалом среди амфибий. В заповеднике встречается локально и только в равнинном районе.

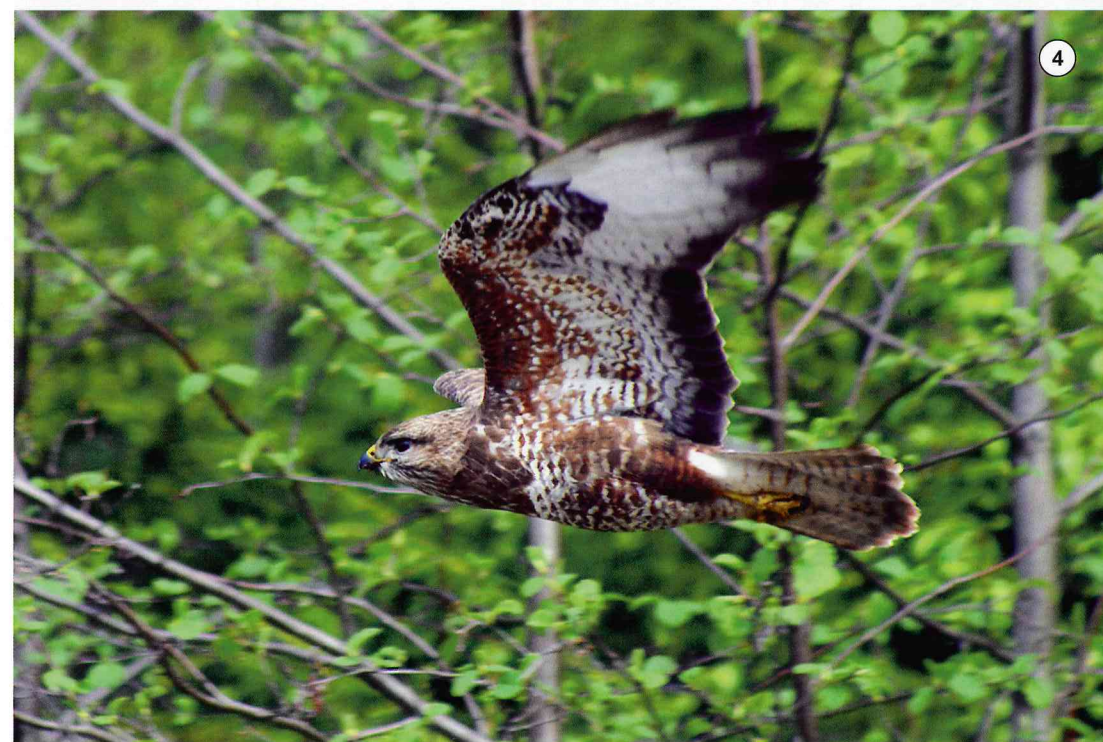
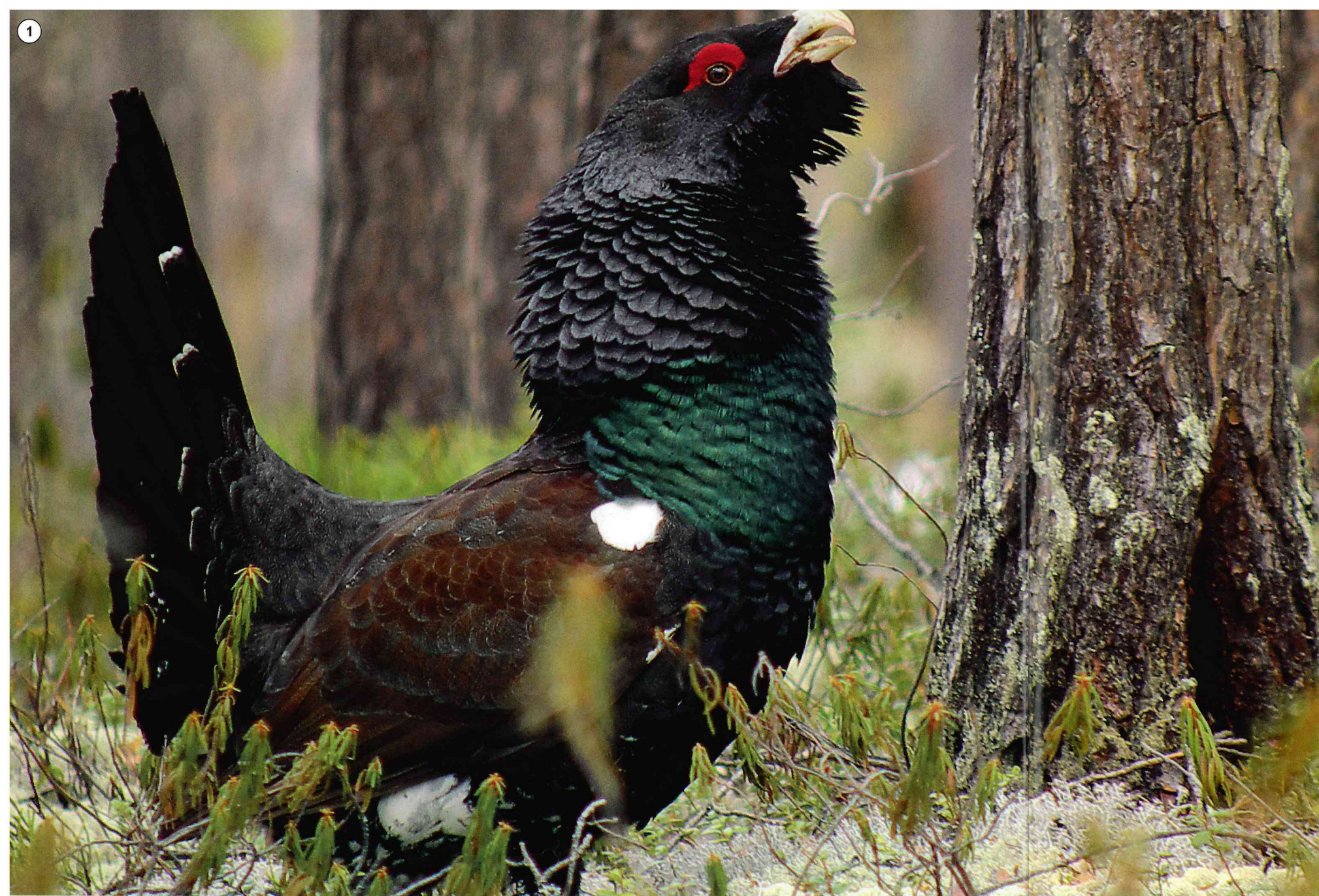
Серая жаба – обычный вид на равнине, в предгорьях очень редка, а в горах отсутствует. К размножению приступает позже других видов амфибий. Икру в виде длинных шнуров откладывает на дно реки или на кусты в старицах рек.

В заповеднике встречаются два вида лягушек – травяная и остромордая. Первая широко распространена по всей территории. Второй вид встречается в основном в равнинном районе, реже в западной части предгорий и отсутствует в горах. Травяная лягушка пробуждается после зимней спячки и приступает к размножению несколько раньше остромордой. Эти виды хорошо различаются во время брачного периода голосами. Травяная лягушка издает звуки, похожие на урчание.

Живородящая ящерица в заповеднике встречается во всех районах, в том числе и в горном. Свои яйца она не откладывает в землю, а они созревают в теле самки. Этот вид приурочен к открытым или разреженным лесным местообитаниям.

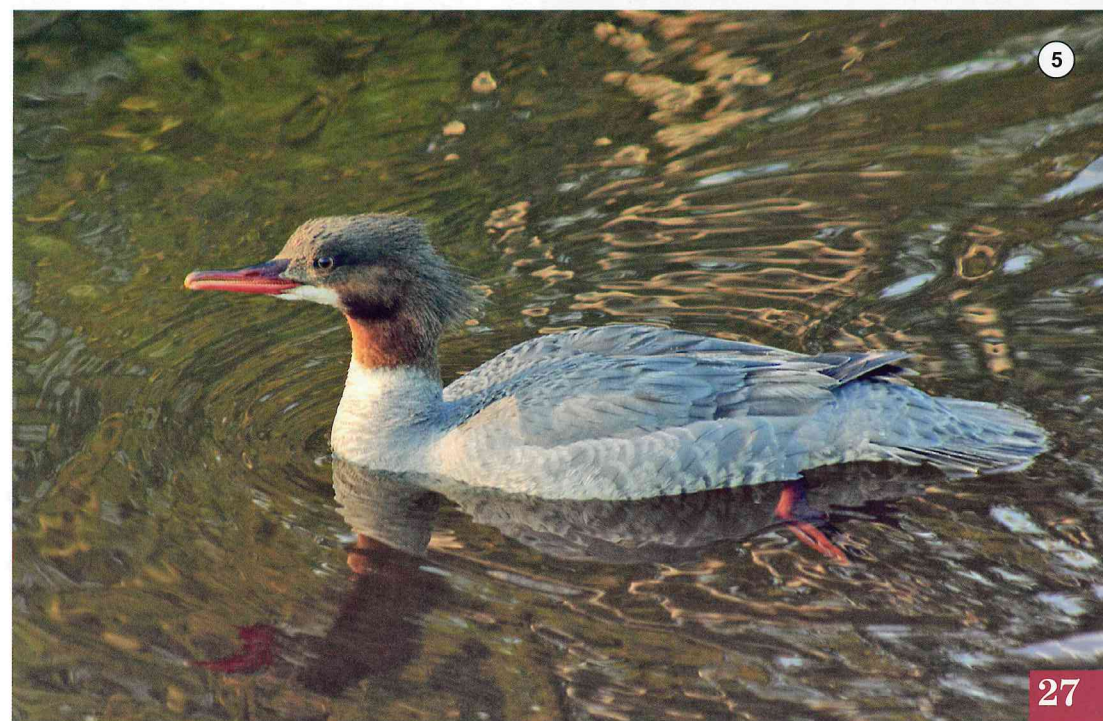
3. Сибирский углозуб. Эта амфибия отличается по внешнему виду от лягушек.
4. Серая жаба в последние десятилетия стала постепенно осваивать предгорья заповедника.
5. Европейский хариус в реках заповедника еще является обычным видом.

1. Живородящая ящерица – единственный представитель рептилий на территории заповедника.
2. Травяная лягушка зимует в реках и на суше. После пробуждения еще по снегу передвигается к местам размножения.



Птицы среди наземных позвоночных заповедника особенно многочисленны. На территории заповедника встречается 246 видов, что составляет 83% орнитофауны европейского северо-востока России. К числу гнездящихся относится около 170 видов, 30 встречаются во время сезонных миграций, остальные отмечены как периодически или случайно залетные. В пределах заповедника проходят границы гнездовых ареалов многих европейских и сибирских видов. Так, здесь находят западный предел распространения в Европе азиатский бекас, зеленый конек, сибирская и черногорлая завирушка, синехвостка, чернозобый дрозд, зарничка. Максимальные показатели видового разнообразия характерны для лесных прибрежных местообитаний и подгольцового пояса гор. Обычными и наиболее многочисленными видами лесных сообществ являются вьюрок, зяблик, лесной конек, дрозды – рябинник, белобровик и певчий, пеночки – весничка и таловка, обыкновенная горихвостка, овсянки – ремез и крошка. Из водно-болотных птиц доминируют перевозчик, черныш, большой улит, бекас, средний кроншнеп, сизая чайка, чирок-свистунок, гоголь, большой крохаль. Типичным представителем горных тундр является луговой конек, только здесь гнездятся золотистая ржанка, хрустан и тундряная куропатка.

1. Токующий глухарь.
2. Обыкновенная горихвостка чаще всего гнездится в сосновых лесах равнинного района.
3. Лебедь-шипун. В последние годы в заповедник периодически залетают молодые кочующие птицы.
4. Канюк – самый обычный пернатый хищник заповедника.
5. Большой крохаль – один из обычных видов уток лесных рек заповедника.
6. Птенец филина.



1



4



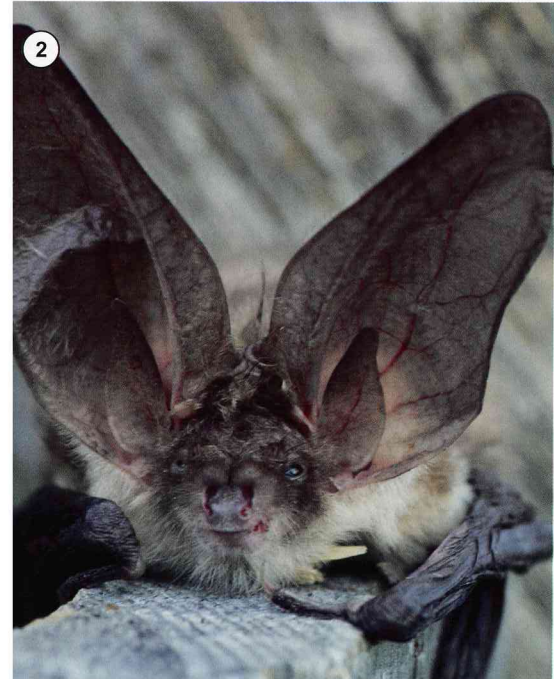
5



6



2



3



Млекопитающие в настоящее время представлены в заповеднике 49 видами. В прошлом здесь единично регистрировались также косуля и водяная ночница. Таким образом, на территории заповедника обитает 94.4% всего видового разнообразия зверей таежной зоны Республики Коми. Их таксономическая структура в целом типична для региона. Наиболее разнообразны группы грызунов и хищников. Несмотря на сходство в видовом составе, для млекопитающих заповедника характерен ряд особенностей. Численность мелких млекопитающих (полевки, землеройки) здесь на порядок выше, чем в других районах республики. В некоторые годы отмечается массовое размножение лесного лемминга, редкого вида на остальной территории региона. Среди землероек обычны равнотрубка и тундрная буротрубка, малочисленные в соседних районах. Территория заповедника является единственным местом в Европе, где совместно обитают лесная куница и соболь, между которыми происходит гибридизация. По северу горного района проходит южная граница распространения северной пищухи, которая селится в каменистых россыпях. В заповеднике выявлено наибольшее число видов летучих мышей в регионе – пять. Среди них обычны ночница Брандта и северный кожанок. Реже встречается бурый ушан, включенный в Красную книгу Республики Коми. Часть видов появляется на территории заповедника эпизодически – енотовидная собака, барсук, колонок, песец и кабан. Когда-то обычная здесь европейская норка сейчас полностью вытеснена более крупной по размерам американской норкой.

3. Заяц-беляк в пределах заповедника населяет все ландшафтные районы. Численность его по годам крайне нестабильна.

4. Бурый медведь. Основу его питания большую часть сезона (за исключением ранней весны) составляют растительные корма.

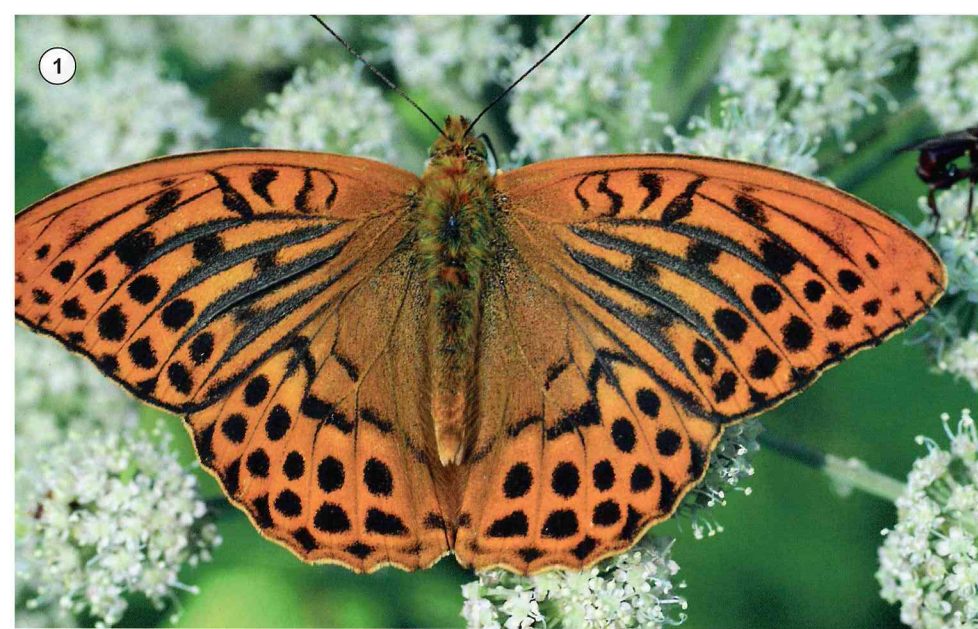
5. Речная выдра. Распространена по всем относительно крупным рекам заповедника.

6. Бурундук. Зимой впадает в спячку. Просыпается в середине апреля.

29

1. Лось. Взрослая самка в подгольцовом поясе гор.

2. Бурый ушан. Очень редкая в регионе летучая мышь. От остальных видов этой группы отличается большими ушами.



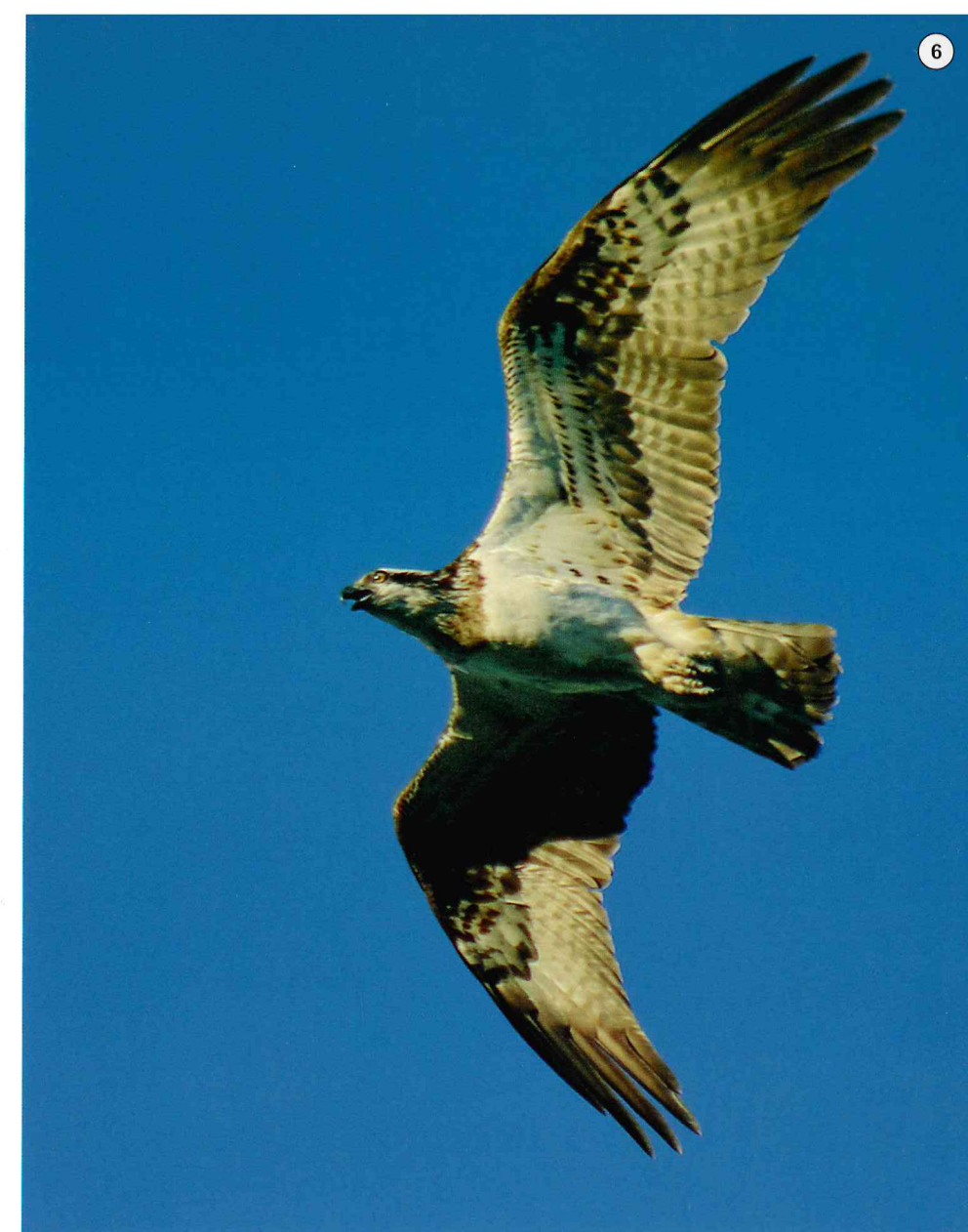
1



4



5



6



2



3

Красная книга – это перечень редких и исчезающих видов растений и животных. В видовых очерках отражено их современное состояние и приведены меры по сохранению. Каждому виду присваивается определенный статус редкости от 0 до 5 в порядке уменьшения угрозы их состоянию. Такие книги создаются на международном, региональном и локальном уровнях. Они являются важным механизмом, способствующим сохранению биологического разнообразия. В 2009 г. вышло второе издание Красной книги Республики Коми. В нее включены 535 видов растений и животных и 160 видов, нуждающихся в биологическом надзоре. Из этого списка на территории заповедника встречается соответственно 282 (52.1%) и 87 (54.4%) видов. Если учесть огромные размеры республики и ее значительное ландшафтное разнообразие, то эти цифры свидетельствуют об огромной роли заповедника в сохранении биоразнообразия в регионе. Достаточно сказать, что 46 видов из основного списка обитают только на территории заповедника. Среди них растительные объекты с очень ограниченным ареалом в России – лаготис уральский, остролодочник ивдельский, примула Палласа, мятлик урскульский.

Наибольшее число охраняемых видов в заповеднике отмечено в группе млекопитающих (80%), птиц (78.8%), грибов (76.2%) и лишайников (74.4%). В других группах их меньше: среди сосудистых растений 46.6%, мохообразных – 42.3%.

На территории заповедника встречается 27 видов, включенных в Красную книгу Российской Федерации (из

36 указанных для Республики Коми). При этом состояние популяций большей части из них вполне благополучно. Например, в предгорьях Урала сохранилась самая многочисленная в Европе популяция дневной бабочки черного аполлона (мнемозины). На территории заповедника сосредоточена основная часть населения дневных хищных птиц на европейском Северо-Востоке, таких как орлан-белохвост, беркут, скопа.

Наиболее эффективным способом охраны редких видов является сохранение их местообитаний. В этом отношении заповедник с его строгим режимом посещения обеспечивает самый надежный способ поддержания их популяций. Иллюстрацией к этому являются уникальные сообщества лишайников в заповеднике, когда на одном стволе дерева можно встретить от трех до восьми видов, включенных в Красные книги разного уровня. Лишайники очень чутко реагируют на всякого рода нарушения в среде обитания, поэтому выявленное видовое богатство и их обилие свидетельствует о ненарушенности (девственности) лесов Печоро-Ильчско-го заповедника.

4. Бошнякия русская. Многолетнее бесхлорофильное растение, паразитирующее на корнях ольховника.

5. Калипсо луковичная. Редкая орхидея, встречающаяся в хвойных зеленомошных лесах. Цветет в мае-июне.



7


6. Скопа. Численность вида в Республике Коми сокращается. Одна из основных причин – уменьшение рыбных запасов. Гнездовые группировки сохранились в основном на заповедных территориях Предуралья.

7. Дикий северный олень. Летом держится одиночно или небольшими группами, зимой образует скопления в несколько десятков и сотен особей. Главный фактор снижения численности – браконьерство. В последние десятилетия он стал обычен на территории заповедника.

1. Большая лесная перламутровка. Эта крупная бабочка встречается на лугах и в лиственных лесах.

2. Сумчатый гриб саркосома шаровидная растет в темнохвойных лесах. Плодовые тела образуются обычно в конце мая – начале июня.

3. Адонис сибирский. Численность этого реликтового вида всюду невысокая.



© Подготовка и издание осуществлено при финансовой поддержке Глобального Экологического Фонда и Программы развития ООН в рамках проекта «Укрепление системы особо охраняемых природных территорий Республики Коми в целях сохранения биоразнообразия первичных лесов в районе верховьев реки Печора» (2008-2013 гг.)

Программа развития Организации Объединенных Наций (ПРООН) является глобальной сетью ООН в области развития, выступающей за позитивные изменения в жизни людей путем предоставления странам-участницам доступа к источникам знаний, опыта и ресурсов

Глобальный Экологический Фонд (ГЭФ) – это международный финансовый механизм предоставления грантов и льготных кредитов странам-получателям на осуществление проектов и деятельности, нацеленных на решение глобальных экологических проблем

Мнение авторов не обязательно отражает точку зрения ПРООН, других учреждений системы ООН и организаций, сотрудниками которых они являются

Адрес офиса проекта: 167982 г. Сыктывкар, ул. Коммунистическая, 26, оф. 321
Тел.: (8212) 21-60-38
E-mail: tentyukova@undp-komi.org
www.undp-komi.org

Распространяется бесплатно

Авторы: А.В. Бобрецов, Н.Д. Нейфельд

При создании буклета были использованы материалы:

Млекопитающие Печоро-Илычского заповедника. Сыктывкар, 2004. 464 с.
Биологическое разнообразие уральского Припечорья / Под. ред. В.И. Пономарева и Т.Н. Пыстиной. Сыктывкар, 2009. 264 с.
Красная книга Республики Коми / Под. ред. А.И. Таскаева. Сыктывкар, 2009. 791 с.
Татаринов А.Г., Долгин М.М. Булавоусые чешуекрылые. СПб.: Наука, 183 с. (Фауна европейского северо-востока России. Т. VII, ч. 1).

Информационно-издательский отдел Института биологии Коми НЦ УрО РАН.
167982, г. Сыктывкар, ул. Коммунистическая, 28.

Отпечатано в ООО «Коми республиканская типография». 167000, г. Сыктывкар, ул. В. Савина, 81.