

МУЗЕЙ ПРИРОДЫ



Печоро-Илычского ЗАПОВЕДНИКА

С

каждым годом возрастает интерес к **ПЕЧОРО-ИЛЫЧСКОМУ ПРИРОДНОМУ БИОСФЕРНОМУ ЗАПОВЕДНИКУ**

у людей не только нашей страны, но и у зарубежных гостей. Однако из-за отдалённости, труднодоступности и особого режима посещения заповедной территории не всем представляется возможность ознакомиться с природой в непосредственной близости. Поэтому большинство экскурсантов приезжает в усадьбу заповедника, чтобы посетить лосиную ферму и музей природы.



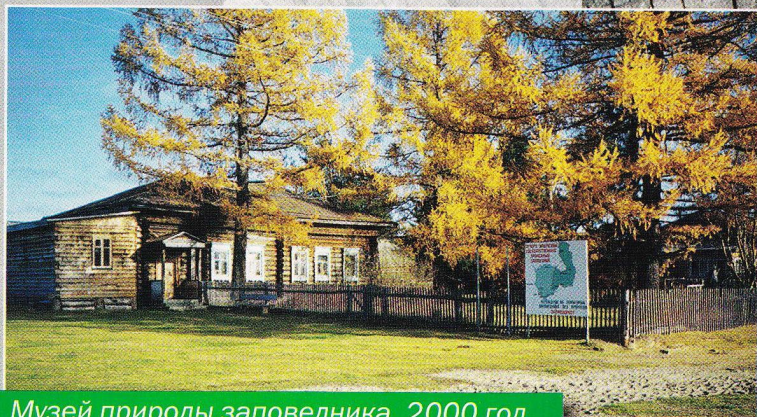
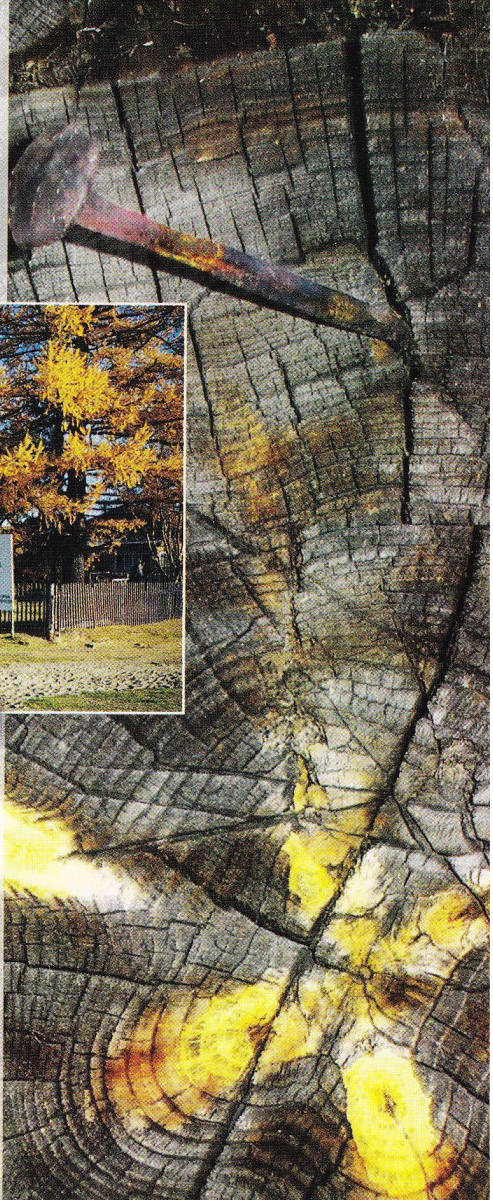
Ф.Ф. Шиллингер

Ещё в 1912 году Вологодский лесной инспектор С.Г. Нат выступал в печати со статьями о необходимости охраны соболя в европейской части России. С этой целью он рекомендовал создать небольшой заказник в верховьях Печоры. Царское правительство не приняло немедленных мер к действенной охране соболя, впоследствии этому помешали I Мировая война и революция. И только в 1928 г. материалам Ната был дан ход. В 1929 году была организована экспедиция в междуречье Печоры и Илыча под руководством Франца Францевича Шиллингера. На основании проведенных исследований был создан Печоро-Илычский заповедник.



Участники экспедиции Шиллингера

Усадьба заповедника находится в 120 км от районного центра п. Троицко-Печорск, на правом берегу Печоры в старинном посёлке Якша, который появился как купеческая



Музей природы заповедника. 2000 год

пристань ещё в 1770–1784 гг. Около 150 лет (до 1917 года) Якша была перевалочной базой и центральным складом для всего потока грузов между Камой и Печорой. До сих пор здесь сохранилось несколько построек дореволюционного периода. В одном из домов, построенном в 1905–1907 гг. располагается музей природы. По рассказам старожилов, дом принадлежал купцу Алину из Чердыни (нынешний Пермский край), который имел здесь склады и время от времени наезжал сюда по торговым делам. Постоянно в доме жил один из его приказчиков. После революции, до 1934 года, в нём размещался Сельский Совет. С 1935 по 1963 годы – находилась научная часть заповедника, позже школьный интернат, а с 1973 года – музей.



Так выглядело здание в 1935 году

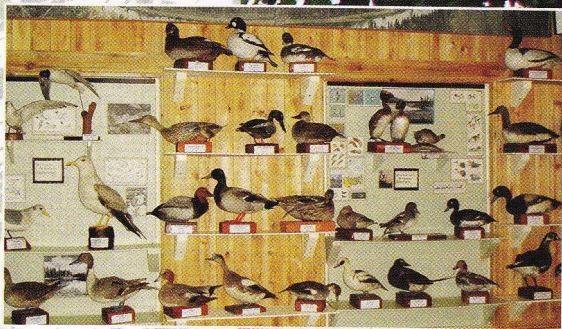
На сегодняшний день площадь музея составляет более 150 кв. м. Его Фонды содержат коллекции: этнографическую, ботаническую (около 2000 единиц) и зоологическую, последняя содержит чучела (189 единиц 135 видов), академические тушки птиц и зверей (631 единица 198 видов), шкурки млекопитающих (575 единиц 23 видов), рога (94 единицы 2-х видов), черепа млекопитающих и птиц (1525 единиц 25 видов). Большую часть черепов (в основном семейства куных) собрал в течение 35 лет старший научный сотрудник Сергей Михайлович Сокольский.



Основу ботанической коллекции заложила ботаник Лидия Борисовна Ланина, работавшая в заповеднике с 1935 по 1963 гг. К сожалению, значительная часть собранного ею гербария утрачена. В последующие годы коллекция пополнялась сотрудниками Института Биологии Коми научного центра РАН.



Первые экземпляры зоологической коллекции (в основном это академические тушки и шкурки) датируются 1935 г., но большая её часть появились в 1937–38 гг., когда проводилась инвентаризация и уточнение состава фауны заповедника.

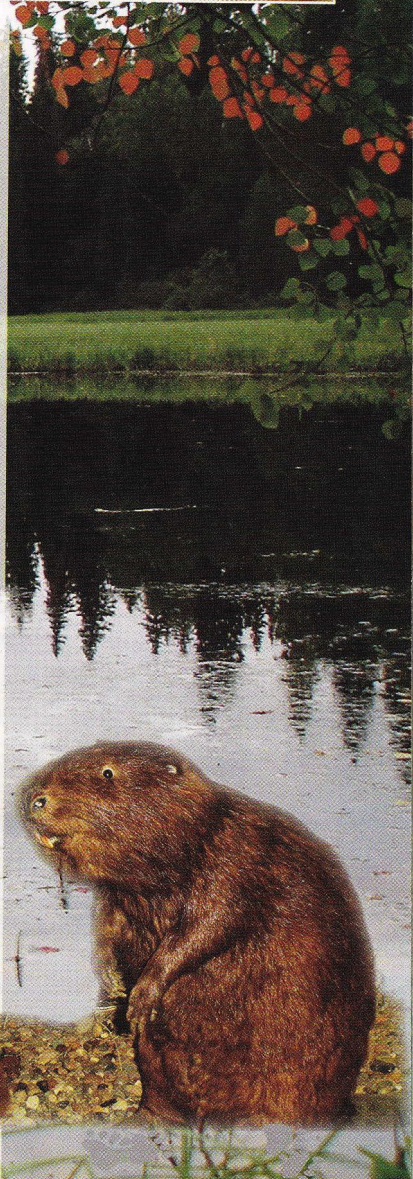


Ведущая роль в сборе и оформлении этой коллекции принадлежит Владимиру Порфирьевичу и Евгении Николаевне Тепловым. До сих пор научные фонды музея содержат около шестисот академических тушек птиц и млекопитающих, изготовленных их руками. Они же делали чучела. Впоследствии изготовлением чучел занимались некоторые научные сотрудники, в частности Юрий Порфирьевич Язан, работавший с 1953 г. и возглавлявший его с 1962 по 1964 г. В октябре 1970 г. из Волжско-Камского заповедника на должность таксидермиста приезжает Рафаэль Хадиатович Сафиуллин, проработавший здесь до 1975 года. Его руками была изготовлена значительная часть чучел, что дополнило уже имеющийся фонд и позволило открыть в 1973 году музей природы. Первая запись в книге отзывов была сделана группой учащихся Вуктыльской средней школы Ухтинского района:

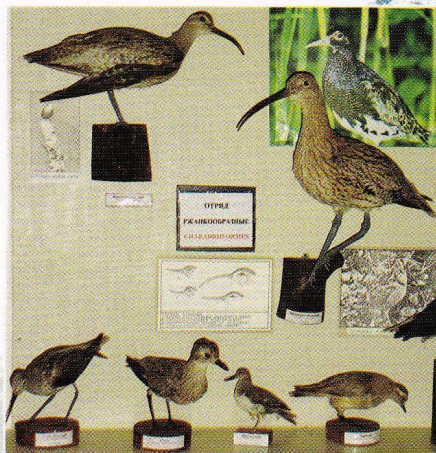
«Мы были первыми посетителями музея. Увидели редких птиц и зверей, которые обитают на территории заповедника, а так же узнали много интересного о природе. Большое спасибо сотрудникам, создавшим этот музей.

1 июня 1973 года».

Этот день и стал официальной датой открытия музея.



В создание новых таксидермических изделий и в изменение облика экспозиций и музея в целом, существенный вклад внесли – Александр Михайлович Чивикин (с 1978 по 1982 гг.), Владимир Владимирович Королёв (с 1988 по 1992 гг.), Ирина Николаевна Сивоха (с 1992 по 2001 гг.).



На сравнительно небольшой площади зоологической экспозиции (56 кв. м) выставлено около 190 экспонатов – представителей фауны заповедника. Витрины оформлены композициями из жизни животных, есть информация о конкретных видах, тематические стенды и фото-стенды.





Здесь представлены 45 видов млекопитающих из 49 отмеченных в заповеднике. Посетители могут увидеть обычных для северной тайги бурого медведя, росомаху, лося, волка, соболя, рысь, бобра, горностая, белку и многих других. Кроме того, в музее есть редкие для данной местности виды зверей: песец, енотовидная собака, барсук.



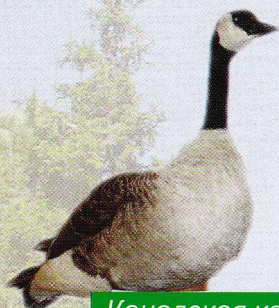
ПЕСЕЦ
LEPUS ARCTICUS



Современный список птиц, зарегистрированных в заповеднике и на сопредельной с ним территории состоит из 240 видов, представляющих 16 отрядов и 46 семейств. В музее выставлено 108 видов птиц. Это тетеревиные – глухарь, рябчик, тетерев, белая куропатка, а так же водоплавающие, дневные хищные, совы, кулики, воробьиные. Большой интерес представляют птицы, которые отмечены у нас всего 1–2 раза: канадская



Длиннохвостая и бородатая неясыти



Канадская казарка

казарка, американская свиязь, средний поморник, большая выпь. Канадская казарка – крупный гусь – населяет север Северной Америки. Около 300 лет назад была акклиматизирована на Британских островах, в настоящее время продолжает там гнездиться, распространилась на север Западной Европы. Известны залёты на территорию России со стороны Аляски на восток Сибири и из Западной Европы на Европейский Север.



Орлан белохвост и беркут



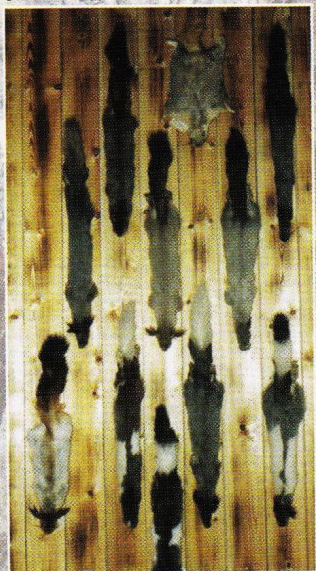
Филин

Американская свиязь тоже живёт в Америке. До недавнего времени в России залёты этой утки были зарегистрированы только на острове Беринга (Командорские острова) и на восточной Чукотке. Отмечены её встречи в Англии и Нидерландах, где зимует наша европейская свиязь. В разные годы особи этих двух редких видов были добыты весной охотниками в районе Якши и переданы в музей. К нам на Печору «американки», видимо, попали с перелётными стаями из Западной Европы, летящими на гнездовья на северо-восток.



Белка-летяга обычной и аномальной окраски

Большой интерес представляют экспонаты животных необычной окраски. Например, шкурки белок жёлто-белого, светло-дымчатого, бежевого, голубого с рыжей полосой по хребту и почти чёрного цветами, а так же с белыми пятнами на различных участках тела.

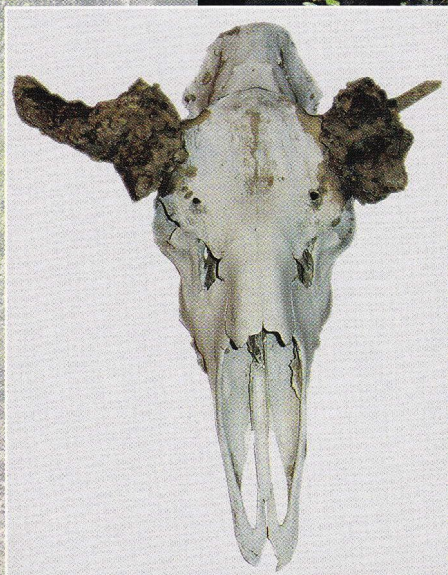


С 1975 года среди лосей верхнепечорской популяции стали регулярно встречаться особи с нетипичной для этого вида белой окраской всей шерсти или отдельных участков на теле.



Всего зарегистрировано 40 встреч таких зверей. Возможно, эта аномалия является мутацией, связанной с ядерным взрывом, осуществлённым в марте 1971 г. на севере Пермской области по проекту переброски вод Печоры на юг. Именно здесь проводит зимовку часть печорских лосей. В фондах музея имеется шкура, а в экспозиции можно увидеть чучело головы белого лося.

Очень интересны черепа лосей, переданные в музей с лосиной фермы. На верхней челюсти одного из них есть небольшие клыки, другой имеет рога в виде наростов – результат кастрации самца.



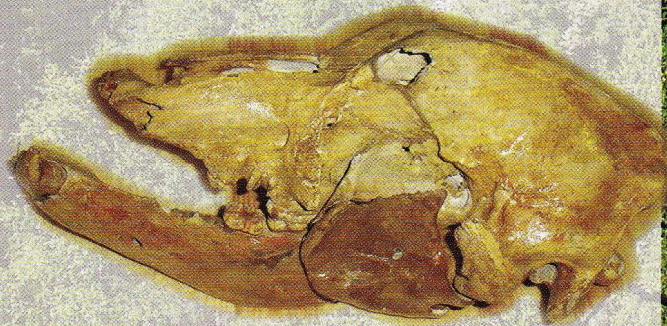
Некотрые экспонаты имеют свою интересную историю. К ним относится чучело не очень крупного медведя. Поздней осенью 1971 года на помойку в усадьбе заповедника стал наведываться мишка. Несомненно, в поселок повадился шатун, которого следовало обезвредить. Его посещения были опасны для жителей: нормальные медведи в это время уже залегли в берлоги. Охотники, добывшие медведя, обнаружили, что ко всему прочему зверь оказался ещё и каннибалом. Он нашёл своего собрата, убил и поедал его.



БУРЫЙ
МЕДВЕДЬ
Ursus arctos L.



Наш заповедник замечателен и с точки зрения палеонтологии. На его территории расположена самая крупная из пещер Печорского Урала – Медвежья, в которой обнаружено скопление костей плейстоценовых животных: пещерного медведя, тигрольва, шерстистого носорога, а так же доживших до наших дней, но теперь не обитающих здесь – овцебыка, зубра, сайги. Здесь же открыта палеолитическая стоянка человека, возраст которой около 19 тыс. лет. Внимание посетителей музея привлекут череп пещерного медведя и рога овцебыка, которые были спутниками первобытного человека.



В 2000 году к 70-летию заповедника в новой пристройке музея открыта историко-этнографическая экспозиция, созданная на средства Республиканской целевой программы поддержки заповедника и Сыктывкарского представительства Фонда Дикой Природы (WWF). В ней представлены основные направления историко-культурного развития междуречья Печоры и её притока Илыча.

Издrevле первопроходцами в освоении нынешней территории заповедника были ханты (остяки) и манси (вогулы), которые промышляли охотой и рыболовством. К началу XVIII века эти народности постепенно были вытеснены за Урал заселяющими среднюю Печору и Илыч коми, а верховья Печоры и её приток Унью – русскими выходцами из Пермской губернии. Население первоначально образовывалось из переселенцев-старообрядцев. Освоение территории несколькими народами способствовало тому, что современная местная топонимия имеет двойное, а то и тройное название. Например, мансийское Маньлупунёр на языке коми звучит как Ичет Болвано-из, а в переводе на русский это означает Малая гора идолов. На имеющейся в экспозиции карте показаны административно-территориальные границы и даты возникновения населённых пунктов, располагающихся по главным рекам и на устьях их притоков.



Оbjectами религиозного

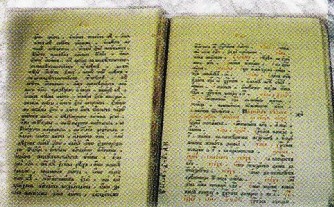
поклонения хантов и манси были идолы, которые устанавливались в кумирнях – специально оборудованных местах для исполнения культовых обрядов. Такие святилища могли быть в пещерах или в горах возле каменных останцев. Во время обрядов возле идола возлагались различные жертвоприношения.

Духовная жизнь староверов представлена старообрядческим двухсотстраничным молитвословом, лестовкой (чётками) из рыбьих позвонков и створами от складней XVIII–XIX вв. с изображениями Богородицы и некоторых святых, которые были распространены в среде староверов-беспоповцев поморского согласия.

Быт русских и коми отражён в различных предметах, демонстрируемых в воспроизведённой части избы. Это посуда, изготовленная ручным способом из глины, дерева и бересты, жернова из березы, льняное домотканое полотенце, рыбацкая сеть из конопляных ниток, различные изделия из меди и чугуна и многое другое.

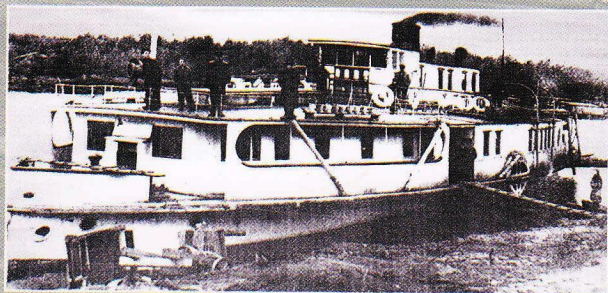
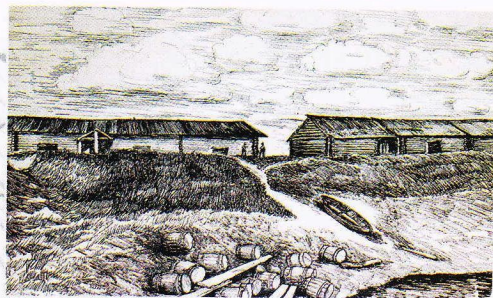


Идол, найденный в горах В.П. Тепловым в конце тридцатых годов двадцатого столетия

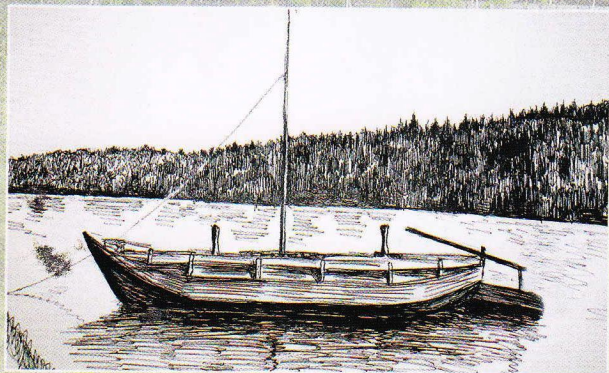


В разделе «Торговля и пароходство на Печоре»

представлены материалы и предметы, касающиеся развития торгового пути между Камой и Печорой, который проходил через 4-х верстовый Печорский волок, соединяющий вершины рек разных бассейнов. С Печоры везли рыбу, пушнину, мясо, точильный камень, а с Камы – хлеб и многое другое, чего не было на Севере. Перевалочной базой была



Якшинская пристань с многочисленными купеческими складами. Интерес представляют сохранившиеся предметы, которые использовались в те времена: ключ от амбара, гири, пробник, купеческие книги учёта.

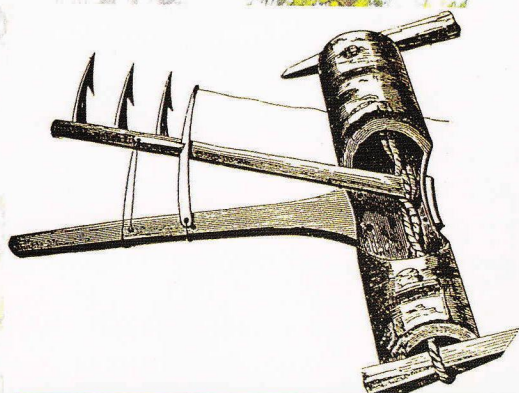


На протяжении многих столетий в хозяйственной жизни населения верхней Печоры и Илыча большое значение имели охота и рыболовство, которые были одним из основных источников дохода. Пушнина, дичь и рыба являлись ценными обменными продуктами в задаточной торговле с купцами из других регионов.



В музее можно увидеть старинную охотничью одежду и снаряжение, характерные для данной местности: лузан, шерстяные чулки с орнаментом, уледи – специальную охотничью обувь,





Зырянская "клепса" на крупных зверей

камусовые лыжи, тасму (пояс) с пороховницей и мешочками для кремней, дроби и пороха, кремневое ружьё, компас-матку и многое другое. Фотографии и рисунки знакомят со способами и орудиями лова промысловых животных.



Морда (гымза) - для лова рыбы

В годы гражданской войны в районах основных путей сообщений и в некоторых населённых пунктах шли бои. В Якше в 1918 г. погиб отряд красногвардейцев, тут их и похоронили. Этот исторический период представлен в музее гильзами и частями от оружия, которые до сих пор люди находят на картофельных полях.

В оформлении экспозиций использованы фотографии Николая Дмитриевича Нейфельда, а также великолепные копии графических рисунков из книг 1847–1900 гг. и пейзажи, выполненные Сергеем Михайловичем Сокольским.

Экскурсии в музей заповедника, являющиеся важной частью работы по экологическому просвещению, проводятся высокопрофессиональными сотрудниками научного отдела и отдела экологического просвещения. Кроме россиян, у нас побывали представители ряда европейских стран, Канады и Америки. За год музей посещают до 600 человек, из них около 400 – дети. Конечно, в сравнении с подобными музеями, расположенными в районном или республиканском центрах, посещаемость не велика, но, учитывая отдалённость от больших населённых пунктов, мы считаем этот показатель не таким уж и плохим.

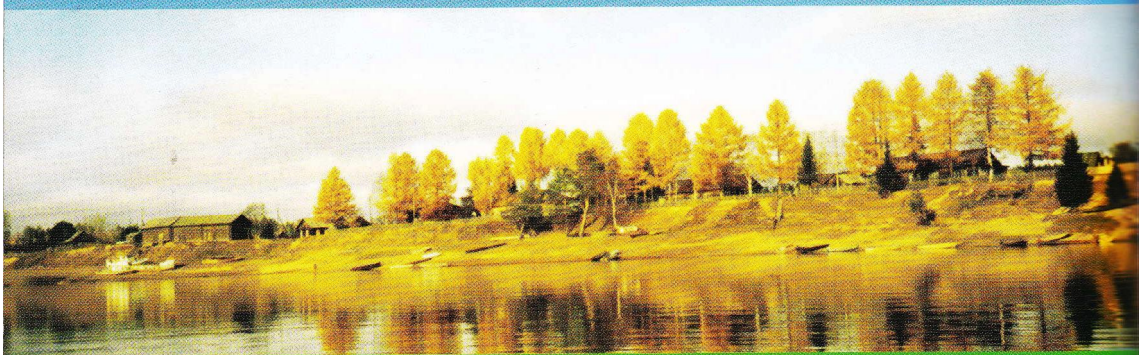


ПЕЧОРО - ИЛЫЧСКИЙ ГОСУДАРСТВЕННЫЙ ПРИРОДНЫЙ ЗАПОВЕДНИК

1930-1951 г. Первоначальная площадь заповедника - 124 890 га.;
1951-1959 г. общая площадь заповедника - 93 000 га.;
с 1959 г. и до настоящего времени площадь заповедника составляет 721 322 га..

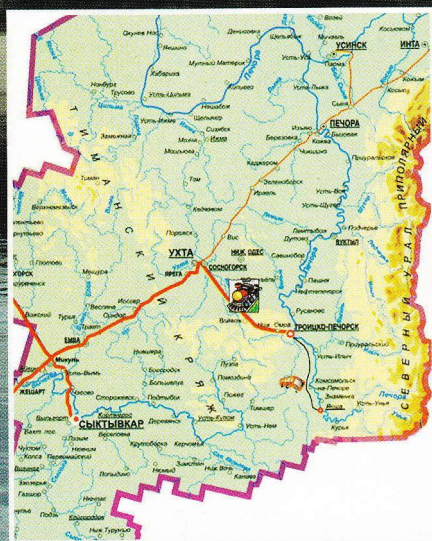


ТЮМЕНСКАЯ
ОБЛАСТЬ



**ПРИГЛАШАЕМ
ПОСЕТИТЬ НАШ
МУЗЕЙ
ПО АДРЕСУ:**

п. ЯКША, Троицко-Печорский район,
Республика Коми.
Режим работы: ежедневно с 8⁰⁰ до 16⁰⁰
В субботу и воскресенье только по
предварительной договорённости.
Телефон: (8-2138) 95-6-99, факс: 95-0-91



Текст и фото И. Сивоха
Дизайн и вёрстка С. Сивоха
Отпечатано в ОАО «Коми республиканская типография»
Заказ № 12178. Тираж 500 экз.