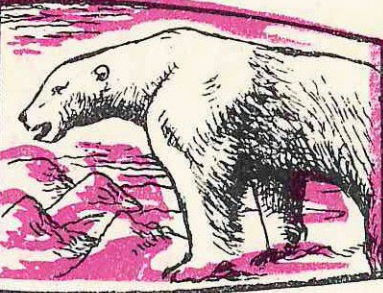
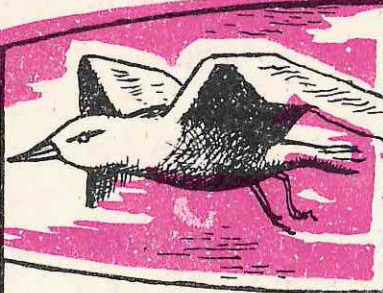
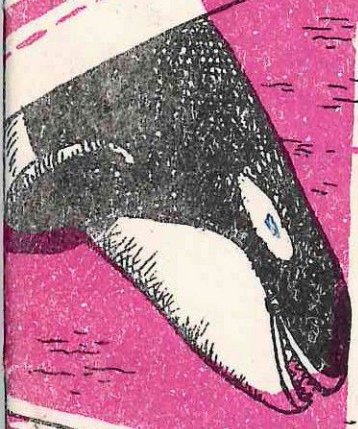


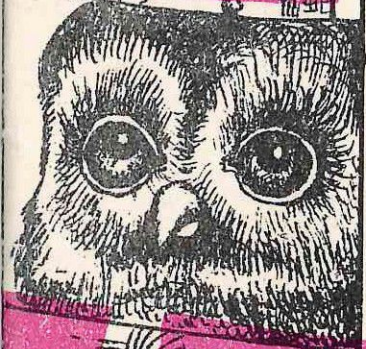
4442



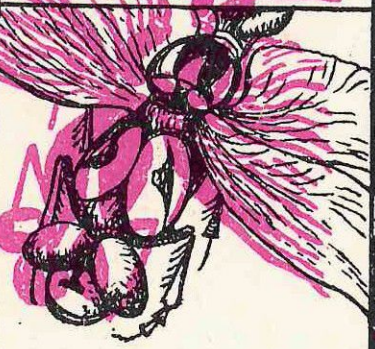
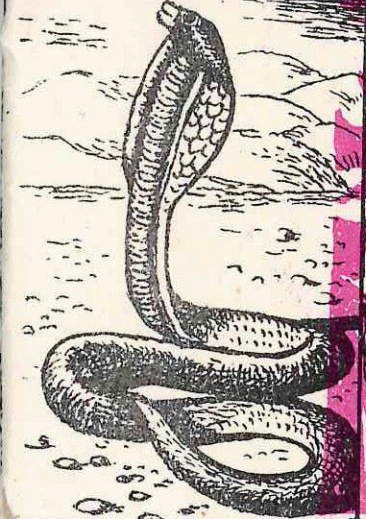
ФЛОРА И ФАУНА ЗАПОВЕДНИКОВ СССР



ПОЗВОНОЧНЫЕ ЖИВОТНЫЕ ПЕЧОРО-ИЛЬЧСКОГО ЗАПОВЕДНИКА



Москва, 1992





Комиссия Российской академии наук по заповедному делу

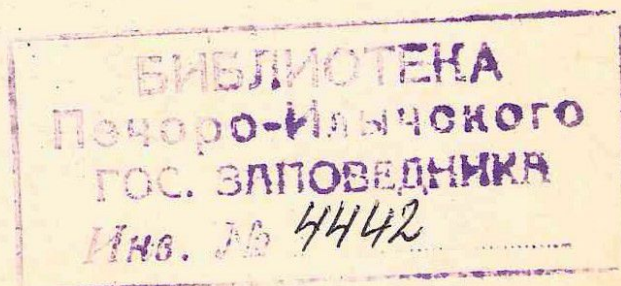
Российский Комитет по программе ЮНЕСКО "Человек и биосфера"

Институт эволюционной морфологии и экологии животных
им. А. И. Северцова РАН

ФЛОРА И ФАУНА ЗАПОВЕДНИКОВ

**ПОЗВОНОЧНЫЕ ЖИВОТНЫЕ
ПЕЧОРО-ИЛЬЧСКОГО ЗАПОВЕДНИКА**

Москва, 1992



ВЫПУСКИ КУРИРУЮТ:

д. б. н. К. Л. Виноградова (низшие растения);
чл.-корр. РАН В. Н. Тихомиров (высшие растения);
д. б. н. Н. Н. Смирнов (водные беспозвоночные);
д. б. н. О. Л. Крыжановский (наземные беспозвоночные);
д. б. н. М. И. Шатуновский (рыбы);
чл.-корр. РАН И. С. Даревский (земноводные, пресмыкающиеся);
д. б. н. Л. С. Степанян (птицы);
акад. В. Е. Соколов (млекопитающие).

Ответственный редактор - академик В. Е. Соколов
Редактор-составитель - к. б. н. Т. М. Корнеева

Н. Д. НЕЙБЕЛЬД, А. В. БЕНКАРЕВ, А. К. БЛАГОВИДОВ, А. В. БОВРЕЦОВ,
Э. И. КУДРЯВЦЕВА, С. М. СОКОЛЬСКИЙ, В. В. ТЕПЛОВ

ПОЗВОНОЧНЫЕ ЖИВОТНЫЕ ПЕЧОРО-ИЛЬМСКОГО ЗАПОВЕДНИКА

*Земноводные, пресмыкающиеся, птицы,
млекопитающие*
(Аннотированные списки видов)

СО Д Е Р Ж А Н И Е

Введение	стр. 5
Земноводные и пресмыкающиеся. А. В. Бобрецов (под редакцией И. С. Даревского).....	6
Птицы. А. В. Бешкарев, Н. Д. Нейфельд, В. В. Теплов (под редакцией Н. Н. Соколовой).....	8
Млекопитающие. А. В. Бобрецов, Э. Н. Кудрявцева, Н. Д. Нейфельд, С. М. Сокольский, А. К. Благовидов (под редакцией М. Д. Калешкой).....	31

В в е д е н и е

Печоро-Илычский заповедник организован 20 июня 1930 г. на юго-востоке Коми АССР. Территория заповедника в междуречье Печоры и Илыча. В современных границах, утвержденных в 1959 г., занимает площадь 721,3 тыс.га и состоит из двух разобщенных участков: равнинного (15,8 тыс.га) в пределах Печорской низменности и предгорно-горного (705,5 тыс.га), который включает в себя западные предгорья и склоны Северного Урала. Основная часть территории (86%) занята средне и северотаежными лесами, в которых преобладают характерные для Сибири хвойные породы. В предгорном и горном районах господствуют темнохвойные еловые и пихтовые леса с примесью кедра, в равнинном преобладают сосновые боры. На участке Северного Урала в пределах заповедника выделяются 4 высотных пояса (Горчаковский, 1966): горно-лесной, подгольцовый, горнотундровый и пояс холодных гольцовых пустынь. Последние три пояса распадаются на ряд островов, связанных с более или менее крупными горными вершинами, разделенными лесистыми долинами. Горные ландшафты Северного Урала отличаются резко выраженным нивальным рельефом, наличием значительных луговых группировок, травяно-моховых тундр и редколесий с сильно развитым травяным покровом.

Первые списки наземных позвоночных района заповедника на основе сведений, собранных до середины 50-х годов, были опубликованы В.П. и Е.Н.Тепловыми (1947; 1953; 1957а; 1957б). После этого в заповеднике выявлен еще 21 вид, собраны новые данные по распространению, характеру пребывания, состоянию численности многих видов. Частично эти материалы опубликованы (Сокольский, 1964; 1967; 1975; 1986; 1989; Естафьев, 1969; Рубинштейн, 1976; Бобрецов, Нейфельд, 1986; Нейфельд, 1986а; 1986б; 1989; Теплов, 1986; Бешкарев, 1989).

Настоящие списки обобщают инвентаризационные материалы по наземным позвоночным заповедника за 60 лет и отражают изменения за последние четыре десятилетия. В список дополнительно включены без номеров 10 видов (7 - птиц, 3 - млекопитающих); отмеченных в сопредельных с заповедником районах Северного Предуралья.

Названия и порядок таксонов для земноводных и пресмыкающихся приведены по А.Г.Банникову и др. (1977), птиц - по Л.С.Степаняну (1975; 1978), млекопитающих - по "Каталогу млекопитающих СССР" ред.И.М.Громов (1978).

ЗЕМНОВОДНЫЕ И ПРЕСМЫКАЮЩИЕСЯ

А.В.Бобрцов

В настоящее время в заповеднике обитает 4 вида земноводных и 1 вид пресмыкающихся. Впервые очерк видового состава рептилий и амфибий был опубликован Е.Н.Тепловой в 1957 г. Настоящий материал собран в процессе наблюдений по программе Летописи природы в 1956-1989 гг. Распространение данной группы животных по заповеднику изучено недостаточно.

ЗЕМНОВОДНЫЕ

ОТРЯД CAUDATA - ХВОСТАТЫЕ

Сем. *Nymphobiidae* - Углозубые

1. Сибирский углозуб - *Nymphobius keyserlingi* (Dyb.). Очень редок, единичные встречи. Найден только в равнинном районе в окрестностях п.Якши; впервые отмечен А.Б.Бешкаревым в 1980 г. у границы заповедника на осоковом болоте против устья Малой Гарёвки; в заповеднике наблюдался на заливном лугу в устье Старички (31.07 и 8.08.85) и на осоковом болотце у края боровой террасы выше устья Малой Гарёвки (23.05.88).

ОТРЯД ANURA - БЕСХВОСТЫЕ

Сем. *Bufo* - Жабы

2. Серая жаба - *Bufo bufo* (L.). Обычна в равнинном районе заповедника; очень редка в предгорном. Распространена по р.Печоре до Полоя, по Илычу до Шижим-ды-Коста; встречается на бечевниках и лугах по берегам рек, в разных типах леса, на верховых болотах, на приусадебных участках.

Сем. *Rana* - Лягушки

3. Остромордая лягушка - *Rana arvalis* Nilsson. Обычна в равнинном районе, редка в предгорном, в горном не найдена; по Печоре отмечена до устья Гарёвки Левобережной, по Илычу до р.Укью. Обитает на осоковых болотах, прибрежных лугах, в приречных лесах.

4. Травяная лягушка - *Rana temporaria* L. Обычна. Местами многочисленна. Распространена по всему заповеднику; населяет разнообразные биотопы, предпочитает увлажненные еловые леса, прибрежные

луга и осоковые болота; встречена в истоках горных рек на хребтах Макар-из, Кычул-из.

ПРЕСМЫКАЮЩИЕСЯ

ОТРЯД SQUAMATA - ЧЕШУЙЧАТЫЕ

Сем. *Lacertidae* - Ящерицы

1. Живородящая ящерица - *Lacerta vivipara* Jacq. Обычна в равнинном участке, редка в предгорном и горном районах заповедника. Предпочитает сосновые леса и верховые болота, в предгорных лесах обитает в прибрежных участках, в горах встречается у границы леса и в разных типах тундр.

Изменение видового состава земноводных и пресмыкающихся на территории Печоро-Ильчского заповедника

За 40 лет (1950-1990 гг.) в заповеднике зарегистрирован один новый вид - сибирский углозуб. Причина его появления не известна. Исчезнувших видов нет. Для некоторых видов (обыкновенная жаба, остромордая лягушка, живородящая ящерица) установлено расширение границ распространения в заповеднике.

Источники, использованные при составлении аннотированного списка видов земноводных и пресмыкающихся

Банников А.Г., Даревский И.С. и др. Определитель земноводных и пресмыкающихся фауны СССР., М., 1977.

Теплова Е.Н. Амфибии и рептилии Печоро-Ильчского заповедника./ Тр. Печоро-Ильчского заповедника., вып. 6, Сыктывкар, 1957.

Неопубликованные материалы

Летопись природы Печоро-Ильчского заповедника за 1956-1988 гг.

П Т И Ц Ы

А.Б.Бешкарев, Н.Д.Нейфельд, В.В.Теплов

Орнитологические исследования в Печоро-Ильчском заповеднике начаты около 60 лет назад в период его организации. Список видов птиц по результатам изучения орнитофауны до 1956 г. опубликован Е.Н.Тепловой (1957). Традиционные для заповедника исследования экологии и населения птиц в последние годы частично опубликованы (Сокольский, 1964; Естафьев, 1969; Рубинштейн, 1976; Бобрецов, Нейфельд, 1986; Бешкарев, 1989; Нейфельд, 1989), а также представлены в Летописи Природы и отчетах по научным темам.

1 ОТРЯД GAVIIFORMES - ГАГАРООБРАЗНЫЕ

Сем. Gaviidae - Гагаровые

1. Краснозобая гагара - *Gavia stellata* Pontopp. Редка. Пролетает в равнинном и предгорном районах.

2. Чернозобая гагара - *Gavia arctica* L. Редка. Гнездится, находки на озерах среди верховых болот в верхнем течении Ильча, на пролете отмечена в равнинном и предгорном районах.

2 ОТРЯД PODICIPEDIFORMES - ПОГАНКООБРАЗНЫЕ

Сем. Podicipedidae - Поганковые

3. Малая поганка - *Podiceps ruficollis* Pall. Редка. Одиночных залетных птиц отмечали в предгорном районе на реке Печоре (27.09.84, 24.09.87) и Ильче (18.10.88).

4. Черношейная поганка - *Podiceps nigricollis* C.L. Brehm. Редка. Единичные встречи залетных птиц в равнинном и предгорном районах по Печоре (25 и 26.05.74).

5. Красношейная поганка - *Podiceps auritus* L. Очень редка. Встречается эпизодически в гнездовое и пролетное время в равнинном и предгорном районах; гнездование не доказано.

6. Большая поганка - *Podiceps cristatus* L. Редка. Единичные встречи залетных птиц в равнинном и предгорном районах на Печоре (2.10.87).

3 ОТРЯД CICONIFORMES - АИСТООБРАЗНЫЕ

Сем. Ardeidae - Цаплевые

7. Большая выпь - *Botaurus stellaris* L. Редка. Единичные встречи залетных птиц в равнинном районе на Печоре (28.08.73) и в предгорном на Ильче (26.05.76).

8. Малая выпь - *Ixobrychus minutus* L. Редка. Единичные встречи залетных птиц в предгорном (18.06.75) и равнинном (25.10.86) районах на Печоре.

9. Серая цапля - *Ardea cinerea* L. Редка. Встречается эпизодически в гнездовое и пролетное время в равнинном и предгорном районах на Печоре; гнездование не доказано; единичные встречи одиночных птиц и групп от 2 до 10 птиц.

Сем. Ciconiidae - Аистовые

10. Черный аист - *Ciconia nigra* L. Очень редок. Единственная встреча залетной птицы на берегу Печоры у Собинской в начале 30-х годов (Теплова, 1957).

4 ОТРЯД ANSERIFORMES - ГУСЕОБРАЗНЫЕ

Сем. Anatidae - Утиные

XII. Краснозобая казарка - *Rufibrenta ruficollis* Pall. Очень редка. Пролетает (встречаемость в 1961-1988 гг. на пролете среди водоплавающих 0,015%; не ежегодно отмечаются одиночные особи и стаи до 12 птиц в равнинном и предгорном районах по Печоре и Ильчу).

— Серый гусь - *Anser anser* L. Очень редок. Единственный раз наблюдался залетный гусь А.Б.Бешкаревым (12.06.89) у границы

x Занесена в Красные книги РСФСР и СССР

Виды без номеров отмечены вблизи границ заповедника

равнинного участка на р. Волосница.

12. Белолобый гусь - *Anser albifrons* Scop. Очень редок. Пролетает эпизодически по Печоре и Ильчу; в 1956-1960 гг. на осеннем пролете составлял 0,33% (Сокольский, 1964), позднее не отмечался.

13. Гуменник - *Anser fabalis* Lath. Обычен. Малочислен на гнездовье; единичные пары в верховьях Печоры по Кедровке, Большой Шайтановке, Большому Шижиму. Обычен на весеннем и осеннем пролетах (8,1%) по всей территории.

- Белый гусь - *Chen hyperboreus* Pall. Залеты, два наблюдения в начале 40-х годов (Теплова, 1957) на сопредельной территории.

14. Лебедь-кликун - *Cygnus cygnus* L. Редок. Гнездится, 1 пара отмечена в 1986 г. на р. Пирсью. Обычен на пролете (2,2%), большинство птиц регистрируется в предгорном районе.

15. Кряква - *Anas platyrhynchos* L. Обычна. Гнездится в прибрежных биотопах и на водоемах в равнинном и предгорном районах. Обычна на пролете (10%).

16. Чирок-свистунок - *Anas crecca* L. Обычен. Гнездится в прибрежных биотопах и на водоемах во всех ландшафтных районах. Многочислен на пролете (16,8%).

17. Серая утка - *Anas strepera* L. Очень редка. Встречается эпизодически в пролетное время по Печоре и Ильчу в равнинном и предгорном районах (0,02%).

18. Свиязь - *Anas penelope* L. Обычна. Гнездится по Печоре, Ильчу и их притокам в пределах равнинного и предгорного районов. Многочисленна на пролете (13,7%).

19. Шилохвость - *Anas acuta* L. Редка. Гнездится по Печоре и Ильчу и в нижнем течении их притоков в равнинном и предгорном районах. Обычна на пролете (10,0%).

20. Чирок-трескунок - *Anas querquedula* L. Редок. Гнездится в прибрежных биотопах и водоемах в равнинном и предгорном районах. Редок на пролете (0,63%).

21. Широконоска - *Anas platyrhynchos* L. Редка. Малочисленна. Гнездится. Встречается не ежегодно; гнездятся единичные пары в предгорном районе. На пролете редка (0,63%).

- Красноносый нырок - *Netta rufina* Pall. Залет; одиночная встреча в 1954 г. на сопредельной территории (Теплова, 1957).

22. Красногловая чернеть - *Aythya ferina* L. Редка. Гнездится. Встречается не ежегодно. В 80-е годы гнездились единичные пары на Печоре у кордона Собинская. На пролете редка (0,21%).

23. Хохлатая чернеть - *Aythya fuligula* L. Обычна. Гнездование не доказано, в равнинном и предгорном районах, летом единичные нерегулярные встречи. На пролете обычна (4,8%).

24. Морская чернеть - *Aythya marila* L. Редка. В гнездовое время единичные встречи в равнинном и предгорном районах по Печоре и Ильчу и в нижнем и среднем течении их крупных притоков. На пролете обычна (1,9%).

25. Морянка - *Clangula hyemalis* L. Редка. Пролетает, ежегодно отмечаются единичные особи (0,29%) и небольшие стайки на реках равнинного и предгорного районов.

26. Обыкновенный гоголь - *Vincerhala clangula* L. Обычен. Многочислен. В гнездовое время самый многочисленный вид водоплавающих на реках, озерах и старицах по всему заповеднику. Обычен на пролете (7,4%).

27. Синьга - *Melanitta nigra* L. Обычна. Многочисленна на пролете (11,4%). Единичные особи не ежегодно встречаются летом.

28. Обыкновенный турпан - *Melanitta fusca* L. Редок. Пролетный (0,17%) не ежегодно.

29. Луток - *Mergus albellus* L. Редок. Гнездится на реках Печоре и Ильче, в нижнем течении их притоков, на озерах и старицах в предгорном районе. Редок и на пролете (0,66%).

30. Длинноносый крохаль - *Mergus serrator* L. Редок. Гнездится не ежегодно на реках предгорного и горного районов. Редок и на пролете (0,32%).

31. Большой крохаль - *Mergus merganser* L. Обычен. На гнездовье в среднем и верхнем течении рек предгорного и горного районов. Многочислен на пролете (10,6%).

5 ОТРЯД FALCONIFORMES - СОКОЛООБРАЗНЫЕ

Сем. Pandionidae - Скопиные

32. Скопа - *Pandion haliaetus* L. Редка. В предгорном и горном районах ежегодно гнездится до 9 пар, в долинах рек, прибрежных лесах и верховых болотах, в равнинном районе отмечается не ежегодно.

Сем. Accipitridae - Ястребиные

33. Обыкновенный осоед - *Fernis apivorus* L. Очень редок. Гнездится в равнинном и предгорном районах.

Занесена в Красную книгу РСФСР и СССР

34. Черный коршун - *Milvus migrans* Boddaert. Обычен в весенне-летний период в долинах Печоры и Илыча в равнинном и предгорном районах. Гнездование не доказано.

35. Полевой лунь - *Circus cyaneus* L. Очень редок. Гнездится. Встречается в долинах рек, в подгольцовом и горнотундровом поясах.

36. Луговой лунь - *Circus pygargus* L. Редок. Единичные не ежегодные встречи в 30-40-е годы (Донауров, 1948; Теплова, 1957), позднее не отмечался.

37. Тетеревятник - *Accipiter gentilis* L. Редок. Гнездится. Встречается круглый год в лесных биотопах всех ландшафтных районов.

38. Перепелятник - *Accipiter nisus* L. Редок. Гнездится, эпизодически встречается зимой; в лесных биотопах всех ландшафтных районов.

39. Зимняк - *Buteo lagopus* Pater. Редок. Пролетает весной и осенью по всей территории.

40. Канюк - *Buteo buteo* L. Обычен в равнинном и предгорном районах, редок в горном; гнездится преимущественно в прибрежных биотопах.

41. Большой подорлик - *Aquila clanga* Pall. Очень редок. Единичные встречи в 40-е годы (Теплова, 1957), позднее не отмечался.

X 42. Беркут - *Aquila chrysaetos* L. Очень редок. Гнездится 2-3 пары. Эпизодически встречается зимой во всех ландшафтных районах.

X 43. Орлан-белохвост - *Haliaeetus albicilla* L. Обычен. В предгорном и горном районах по Илычу и его притокам Ыджид-Ляга, Укью, Пирсью, Кожимью в 80-е годы гнездились до 8 пар, в верховьях Печоры - 2 пары. В равнинном районе отмечается только на пролете.

Сем. Falconidae - Соколиные

X 44. Сапсан - *Falco peregrinus* Amst. Очень редок. Эпизодически встречается в гнездовое время в предгорном районе в бассейне Илыча; гнездование не доказано.

45. Чеглок - *Falco subbuteo* L. Обычен в равнинном и предгорном районах, в горном редок. Гнездится по берегам рек, окраинам крупных болот.

X Занесен в Красную книгу РСФСР и СССР

46. Дербник - *Falco columbarius* L. Очень редок. Гнездится; в 80-е годы найден на гнездовье в горно-тундровом поясе на хребтах Кожим-Из и Яны-Пупу-Нер.

47. Кобчик - *Falco vespertinus* L. Редок. Единичные гнездящиеся пары отмечались в 40-е годы (Теплова, 1957), позднее не встречался.

48. Обыкновенная пустельга - *Falco tinnunculus* L. Очень редка. Гнездится, в 80-е годы единичные пары не ежегодно регистрировались в горнотундровом и гольцовом поясах на хребтах Медвежий камень, Яны-Пупу-Нер, Мань-Пупу-Нер, на Илыче в районе Ыджид-Сотчемьяля.

6 ОТРЯД GALLIFORMES - КУРООБРАЗНЫЕ

Сем. Tetraonidae - Тетеревиные

49. Белая куропатка - *Lagopus lagopus* L. Редка во всех ландшафтных районах. Оседла. Гнездится на крупных сфагновых болотах и в горнотундровом поясе; зимой спускается в долины рек.

50. Тундрная куропатка - *Lagopus mutus* Mont. Редка, в некоторые годы обычна. Оседла. Обитает в горнотундровом и подгольцовом поясе горного района.

51. Тетерев - *Lyrurus tetrix* L. Обычен в равнинном, редок в предгорном и горном районах. Оседлый.

52. Глухарь - *Tetrao urogallus* L. Обычен, в некоторые годы многочислен. Оседлый. Средняя многолетняя плотность населения осенью в равнинном районе - 6,1 ос/км²; в предгорном - 2,7 ос/км²; в горном районе редок; предпочитает сосняки разных типов.

53. Рябчик - *Tetrastes bonasia* L. Обычен, в отдельные годы многочислен. Оседлый. Средняя многолетняя плотность населения осенью в равнинном районе 4,2 ос/км², в предгорном - 9,8 ос/км², встречается по всему заповеднику, кроме горных тундр и криволесий, предпочитает приречные ельники.

Сем. Phasianidae - Фазановые

54. Перепел - *Coturnix coturnix* L. Очень редок. Единичные не ежегодные встречи в гнездовое время в равнинном и предгорном районах в долине Печоры; гнездование не доказано.

ОТРЯД GRUIFORMES - МУРАВЛЕОБРАЗНЫЕ

Сем. Gruidae - Муравлиные

55. Серый журавль - *Grus grus* L. Редок. В гнездовое время единичны не ежегодные встречи в предгорном районе; гнездование не доказано. Ежегодно отмечается на пролете.

Сем. Rallidae - Пастушковые

56. Погоньш - *Porzana porzana* L. Очень редок. Гнездится. Единичные нерегулярные встречи по Ильчу в районе кордона Егро-Ляга.

57. Коростель - *Scolopax scolopax* L. Редок. Гнездится по пойменным лугам в долинах Печоры и Ильча в равнинном и предгорном районах.

ОТРЯД CHARADRIIFORMES - РЖАНКООБРАЗНЫЕ

Сем. Charadriidae - Ржанковые

58. Тулес - *Pluvialis squatarola* L. Редок. Пролетает; единичные не ежегодные встречи в равнинном районе в окрестностях п. Якши.

59. Золотистая ржанка - *Pluvialis apricaria* L. Редка. Гнездится и регулярно встречается в горных тундрах. Не ежегодно отмечается на пролете в равнинном районе.

60. Галстучник - *Charadrius hiaticula* L. Редок. Гнездится. Встречается в равнинном и предгорном районах в долине Печоры.

61. Малый зуек - *Charadrius dubius* Scop. Редок. Гнездится. Не ежегодно отмечается на пролете и в гнездовое время по Печоре в равнинном и предгорном районах.

62. Хрустан - *Eudromias morinellus* L. Редок. Гнездится в горных тундрах. На пролете одиночные встречи по Печоре в равнинном и предгорном районах.

63. Чибис - *Vanellus vanellus* L. Редок. Гнездится не регулярно на крупных верховых болотах у п. Якши и в верховьях Ильча. На пролете ежегодно встречается в равнинном и предгорном районах.

64. Кулик-сорока - *Naematopus ostralegus* L. Редок. Ежегодно одиночные птицы и небольшие кочующие стайки встречаются летом и на пролете по долинам Печоры и Ильча.

Сем. Scolopacidae - Бекасовые

65. Черныш - *Tringa ochropus* L. Обычен. Гнездится по долинам рек и ручьев, на лесных болотах по всему заповеднику.

66. Фифи - *Tringa glareola* L. Редок. Гнездится не ежегодно в долинах рек по всему заповеднику.

67. Большой улит - *Tringa nebularia* Gunn. Обычен. Гнездится в долинах рек и заболоченных сосняках в равнинном и предгорном районах.

- Щеголь - *Tringa erythropus* Pall. Очень редок. Залетный. Отмечен А.Б. Вешкаревым у границы равнинного участка на берегу Печоры у д. Волосница 8.08.89г.

68. Перевозчик - *Actitis hypoleucos* L. Обычен. Многочислен. Гнездится в долинах рек по всему заповеднику.

69. Мородунка - *Xenus cinereus* Gullenst. Редка. Пролетает по долинам рек в равнинном и предгорном районах.

70. Круглоносый плавунчик - *Phalaropus lobatus* L. Редок. Пролетает не ежегодно по Печоре и Ильчу в равнинном и предгорном районах.

71. Турухтан - *Phylomachus pugnax* L. Редок. Пролетает нерегулярно в равнинном и предгорном районах.

72. Кулик-воробей - *Calidris minuta* Leisl. Редок. Пролетает не ежегодно по Печоре и Ильчу; изредка встречаются кочующие одиночки и небольшие стайки до конца июля.

73. Белохвостый песочник - *Calidris temminskii* Leisl. Редок. На пролете отмечается не ежегодно по долинам рек во всех ландшафтных районах.

74. Краснозобик - *Calidris ferruginea* Pontopp. Редок. Залеты одиночек на Печору у п. Якши (16.07.79; 8.06.83; 7.06.85).

- Чернозобик - *Calidris alpina* L. Ранее отмечался на сопредельной территории (Теплова, 1957), в заповеднике не встречен.

75. Песчанка - *Calidris alba* Pall. Очень редка. Залет 17.07.56 отмечен О.И. Семеновым-Тян-Шанским в устье Большой Порожной.

76. Гаршнеп - *Limnocyptes minimus* Brünn. Редок. Единичные встречи на пролете и в гнездовой период в равнинном и предгорном районах. Гнездование не доказано.

77. Бекас - *Gallinago gallinago* L. Обычен. Гнездится на пойменных лугах и осоковых болотах во всех ландшафтных районах.

78. Азиатский бекас - *Gallinago stenura* Bonaparte. Редок. Гнездится в подгольцовом и горнотундровом поясе на хребтах Яны-Пупу-Нер, Кычил-Из, Мань-Квот-Нер.

79. Дупель - *Gallinago media* Lath. Редок. Гнездится по пойменным и подгольцовым лугам по всему заповеднику.

80. Вальдшнеп - *Scolopax rusticola* L. Редок. Гнездится в поймах рек и в прибрежных лесных биотопах по всему заповеднику.

81. Большой кроншнеп - *Numenius arquata* L. Редок. Ежегодно встречается на весеннем пролете и очень редко на осеннем. Изредка отмечается в гнездовое время в верховьях Илыча но гнездование не доказано.

82. Средний кроншнеп - *Numenius phaeopus* L. Редок. Гнездится на крупных верховых болотах в равнинном и предгорном районах.

83. Большой веретенник - *Limosa limosa* L. Очень редок. Залет отмечен А.Б.Бешкаревым 13.08.89 в предгорном районе на берегу Печоры у р.Гарёвки-Левобережной.

Сем. *Stercorariidae* - Поморниковые

84. Средний поморник - *Stercorarius pomarinus* Temm. Очень редок. Залеты одиночных птиц отмечены на Илыче в 1964 г. и 1979 г.

Сем. *Laridae* - Чайковые

85. Малая чайка - *Larus minutus* Pall. Редка. Пролет отмечается не ежегодно по Печоре и Илычу.

86. Озерная чайка - *Larus ridibundus* L. Редка. Эпизодические залеты одиночных птиц в равнинный и предгорный районы.

- Клуша - *Larus fuscus* L. Залеты одиночных особей известны для сопредельной территории (Теплова, 1957), в заповеднике не отмечена.

87. Серебристая чайка - *Larus argentatus* Pontopp. Обычна. Пролетает по Печоре и Илычу в равнинном и предгорном районах.

- Бургомистр - *Larus hyperboreus* Gumm. Залет; одиночная встреча (18.03.87) у д.Еремеево; в заповеднике не отмечена.

88. Сизая чайка - *Larus canus* L. Обычна. Ежегодно гнездится в приильчской части заповедника в долинах Печоры и Илыча и их крупных притоков.

89. Моевка - *Rissa tridactyla* L. Очень редка. Залетная. В октябре 1970 г. добыта на Печоре у п.Якши.

90. Речная крачка - *Sterna hirundo* L. Редка. Пролетает эпизодически в равнинном и предгорном районах; изредка встречаются небольшие стайки кочующих птиц летом.

91. Полярная крачка - *Sterna paradisaea* Pontopp. Очень редка. Залет отмечен 2.06.79 в равнинном районе у п.Якши.

3 ОТРЯД COLUMBIFORMES - ГОЛУБЕОБРАЗНЫЕ

Сем. *Columbidae* - Голубиные

92. Вяхирь - *Columba palumbus* L. Обычен. Гнездится в долине Печоры и Илыча в равнинном и предгорном районах.

93. Клинтух - *Columba oenas* L. Редок. Залеты птиц отмечены 10.04.83 и 7.04.86; пара птиц - 16.06.86 в окрестностях п.Якши.

94. Сизый голубь - *Columba livia* Gm. Редок. Залеты отмечены в 1949 г. (Теплова, 1957) в п.Якша, здесь же 20-21.09.88; в предгорном районе в 1988 г. у кордонов Собинская, Егра-Ляга, Полой.

95. Обыкновенная горлица - *Streptopelia turtur* L. Редка. Гнездится. Ежегодно встречается с 1978 г; в равнинном районе отмечается в окрестностях п. Якши, в предгорном - у Егра-Ляги.

10 ОТРЯД CUCULIFORMES - КУКУШКООБРАЗНЫЕ

Сем. *Cuculidae* - Кукушковые

96. Обыкновенная кукушка - *Cuculus canorus* L. Обычна. Гнездится (до 0,3 ос/кв²) во всех ландшафтных районах, в горном - до подгольцового пояса.

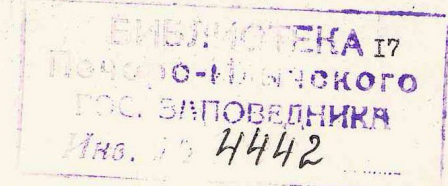
97. Глухая кукушка - *Cuculus saturatus* Blyth. Обычна. Гнездится (до 0,05 ос/кв²) по всей лесной территории.

11 ОТРЯД STRIGIFORMES - СОВООБРАЗНЫЕ

Сем. *Strigidae* - Совиные

98. Белая сова - *Nyctea scandiaca* L. Очень редка. Встречается эпизодически в осенне-зимний период, преимущественно в долине Илыча.

99. Филин - *Bubo bubo* L. Редок. Оседлый. Гнездится до 10 пар по долинам Илыча и Печоры и их крупных притоков в равнинном и предгорном районах.



100. Болотная сова - *Asio flammeus* Pontopp. Редка. Гнездится. Отмечается не ежегодно по всему заповеднику, на осоково-сфагновых болотах, прибрежных лугах, в подгольцовом и горнотундровом поясе.

101. Мохноногий сыч - *Aegolius funereus* L. Редок. Гнездится. Встречается круглый год в лесных биотопах по всему заповеднику.

102. Воробьиный сыч - *Glaucidium passerinum* L. Очень редок. Гнездится. Встречается круглый год в лесных биотопах по всему заповеднику.

103. Ястребиная сова - *Surnia ulula* L. Редка. Гнездится. Встречается круглый год по всему заповеднику до горнотундрового пояса.

104. Длиннохвостая неясыть - *Strix uralensis* Pall. Редка. Встречается круглый год в лесных биотопах по всему заповеднику. Гнездование не доказано.

105. Бородатая неясыть - *Strix nebulosa* Forster Редка. Гнездится. Встречается круглый год в прибрежных биотопах по всему заповеднику.

12 ОТРЯД CAPRIMULGIFORMES - КОЗОДОЕОБРАЗНЫЕ

Сем. Caprimulgidae - Козодоевые

106. Обыкновенный козодой - *Caprimulgus europaeus* L. Очень редок. Встречается не ежегодно в окрестностях припечорских кордонов в равнинном и предгорном районах. Гнездование не доказано.

13 ОТРЯД APODIFORMES - СТРИЖЕОБРАЗНЫЕ

Сем. Apodidae - Стрижиные

107. Черный стриж - *Apus apus* L. Обычен. Гнездится в сосновых борах равнинного и предгорного районов.

14 ОТРЯД CORACIIFORMES - РАКШЕОБРАЗНЫЕ

Сем. Alcedinidae - Зимородковые

108. Обыкновенный зимородок - *Alcedo atthis* L. Очень редок. Залет 30.08.39 на р.Кедровке (Теплова, 1957), позднее не отмечался.

Сем. Urididae - Удодовые

109. Удод - *Uria erys* L. Редок. Залетный. Встречен в окрестностях Якши (5.05.73; 7.10.79; 29.09.87), у кордонов Собинская (26.09.78) и Егра-Ляга (7.09.87).

15 ОТРЯД PICIFORMES - ДЯТЛООБРАЗНЫЕ

Сем. Picidae - Дятловые

110. Вертишейка - *Jynx torquilla* L. Редка. Гнездилась в окрестностях п.Якши в 1945 и 1954 гг. (Теплова, 1957), позднее не отмечалась.

111. Седой дятел - *Picus canus* Gm. Очень редок. Встречается эпизодически в равнинном и предгорном районах. Гнездование не доказано.

112. Желна - *Dryocopus martius* L. Редка, в некоторые годы обычна. Гнездится. Встречается круглый год в высокоствольных лесах с преобладанием хвойных пород во всех ландшафтных районах.

113. Пестрый дятел - *Dendrocopos major* L. Обычен, в некоторые годы многочислен. Встречается круглый год, гнездится в лесных биотопах по всему заповеднику.

114. Малый дятел - *Dendrocopos minor* L. Очень редок. Встречается круглый год в прибрежных биотопах по всему заповеднику. Гнездование не доказано.

115. Трехпалый дятел - *Picoides tridactylus* L. Редок в равнинном районе, обычен в предгорном и горном. Гнездится. Встречается круглый год в лесных биотопах, преимущественно в хвойных насаждениях до верхней границы леса.

16 ОТРЯД PASSERIFORMES - ВОРОБЬИНООБРАЗНЫЕ

Сем. Hirundinidae - Ласточковые

116. Береговая ласточка - *Riparia riparia* L. Обычна. Гнездится в пределах заповедника в одной постоянной колонии в обрывистом берегу Печоры у п.Якши; в 80-е годы около 80 пар.

117. Деревенская ласточка - *Hirundo rustica* L. Редка. Гнездится ежегодно 1-2 пары в п.Якша; на пролете эпизодически отмечаются единичные птицы в предгорном районе у Егра-Ляги.

118. Воронок - *Delichon urbica* L. Очень редок. Залетал в 1953 г. в п.Якшу (Теплова, 1957) и 22.06.82 в Егра-Дягу.

Сем. Alaudidae - Жаворонковые

119. Белокрылый жаворонок - *Melanocorypha leucoptera* (Pall) Очень редок. Залетный, добыт 26.04.45 у п.Якши (Теплова, 1957), позднее не встречался.

120. Рогатый жаворонок - *Eremophila alpestris* L. Обычен в равнинном и предгорном районах по долинам рек и на полях у населенных пунктов в период пролета.

121. Лесной жаворонок - *Lullula arborea* L. Очень редок. Залетал, в 1945 г., встречен у п.Якши (Теплова, 1957), позднее не наблюдался.

122. Полевой жаворонок - *Alauda arvensis* L. Обычен. Малочислен. Ежегодно встречается на весеннем пролете. Одиночная встреча в горной тундре на Яны-Пупу-Нер 26.06.87, но гнездование не доказано.

Сем. Motacillidae - Трясогузковые

123. Лесной конек - *Anthus trivialis* L. Обычен, местами многочислен в равнинном районе, гнездится до 12 пар на 1 кв.км; редок в предгорном и горном; предпочитает разреженные сосняки и окраины верховых болот.

124. Пятнистый конек - *Anthus hodgsoni* Richmond. Обычен в предгорном и горном районах, гнездится до 1,6 пар на 1 км² в разреженных темнохвойных лесах и на зарастающих гарях.

125. Луговой конек - *Anthus pratensis* L. Обычен. Многочислен. Гнездится до 32,3 пар на 1 кв.км в разных типах горных тундр. В других биотопах встречается только на пролете.

126. Краснозобый конек - *Anthus cervinus* (Pall.) Редок. Пролетный. Встречается эпизодически в равнинном районе в окрестностях п.Якши.

127. Желтая трясогузка - *Motacilla flava* L. Обычна в равнинном, редка в предгорном и горном районах. Гнездится главным образом в сосняках на верховых болотах.

128. Желтоголовая трясогузка - *Motacilla citreola* Pall. Очень редка. Гнездятся единичные пары на верховых болотах по притокам р.Укью. Одиночные не ежегодные встречи на пролете в равнинном рай-

оне.

129. Горная трясогузка - *Motacilla cinerea* Tunst. Обычна. Гнездится по берегам горных рек и ручьев в предгорном и горном районах.

130. Белая трясогузка - *Motacilla alba* L. Обычна. Гнездится в населенных пунктах, по берегам рек и ручьев во всех ландшафтных районах.

Сем. Laniidae - Сорокопутовые

131. Обыкновенный жулан - *Lanius collurio* L. Очень редок во всех ландшафтных районах. Гнездится в окрестностях населенных пунктов, в заболоченных сосняках, подгольцовом поясе.

132. Серый сорокопуг - *Lanius excubitor* L. Очень редок. Пролетный. Встречается не ежегодно по долинам Печоры и Ильча в равнинном и предгорном районах.

Сем. Oriolidae - Иволговые

133. Обыкновенная иволга - *Oriolus oriolus* L. Очень редка. Залетная. Одиночные встречи в мае-июле в окрестностях п.Якши в 1954 г. (Теплова, 1957), 1958г., 1959г., и 1981 г.

Сем. Sturnidae - Сворцовые

134. Обыкновенный скворец - *Sturnus vulgaris* L. Редок. Гнездится в п. Якше эпизодически единичными парами. В предгорном районе встречается только на пролете.

135. Розовый скворец - *Sturnus roseus* (L.) Очень редок. Залет одиночки в п.Якшу 22-23.06.49 (Теплова, 1957), позднее не отмечался.

Сем. Corvidae - Врановые

136. Кукша - *Perisoreus infaustus* (L.) Редка. Гнездится. Встречается в лесных биотопах по всему заповеднику.

137. Сойка - *Garrulus glandarius* (L.) Редка. Гнездилась в 40-е годы (Теплова, 1957), в 80-е годы одиночные не ежегодные встречи в летне-осенний период по Печоре в окрестностях п.Якши и Шайтановки.

138. Сорока - *Pica pica* (L.) Обычна в окрестностях населенных пунктов. Гнездится. В равнинном районе встречается круглый год, в предгорном и горном зимой не обитает.

139. Кедровка - *Nucifraga caryocatactes* (L.) Обычна, в некоторые годы многочисленна. Гнездится, встречается круглый год. Распространена по всему заповеднику, предпочитая предгорный и горный районы.

140. Галка - *Corvus monedula* L. Редка. Пролетная. Встречается в окрестностях населенных пунктов в равнинном и предгорном районах.

141. Грач - *Corvus frugilegus* L. Обычен. Пролетный. Одиночные птицы и стаи до 20 особей ежегодно встречаются в окрестностях населенных пунктов на весеннем пролете.

142. Серая ворона - *Corvus cornix* L. Обычна. Гнездится. С 1961 г. ежегодно зимует в равнинном районе в окрестностях п. Якши; в предгорном и горном районах встречается в пролетное время и на гнездовье.

143. Ворон - *Corvus corax* L. Обычен. Оседлый. Встречается во всех ландшафтных районах.

Сем. *Bombucillidae* - Свиристелевые

144. Свиристель - *Bombucilla garrulus* L. Обычен. Гнездится во всех ландшафтных районах; эпизодически встречается в зимнее время.

Сем. *Cinclidae* - Оляпковые

145. Оляпка - *Cinclus cinclus* L. Обычна на горных участках рек в предгорном и горном районах. Оседла. Эпизодически встречается зимой в равнинном районе.

Сем. *Troglodytidae* - Крапивниковые

146. Крапивник - *Troglodytes troglodytes* L. Редок. Гнездится в темнохвойных лесах во всех ландшафтных районах.

Сем. *Prunellidae* - Завирушковые

147. Сибирская завирушка - *Prunella montanella* (Poll.) Редка. Гнездится в редколесьях и зарослях кустарников в подгольцовом

поясе.

148. Черногорлая завирушка - *Prunella atrogularis* (Brandt). Редка. Единичные встречи в 30-40-е годы (Теплова, 1957), позднее не отмечена.

149. Лесная завирушка - *Prunella modularis* (L.) Обычна. Гнездится. Эпизодически встречается в равнинных сосняках-зеленомошниках, пойменных лесах предгорного и горного районов, в зарослях кустарников подгольцового пояса.

Сем. *Sylvidae* - Славковые

150. Речной сверчок - *Locustella fluviatilis* (Wolf). Очень редок. Встречается в прибрежных ивниках по Печоре и Илычу в равнинном и предгорном районах. Гнездование не доказано.

151. Обыкновенный сверчок - *Locustella naevia* (Bodd.) Очень редок. Встречается эпизодически в зарослях кустарников в поймах рек и по окраинам болот во всех ландшафтных районах. Гнездование не доказано.

152. Камышевка-барсучок - *Acrocephalus schoenobaenus* (L.) Редка. Встречается не ежегодно в зарослях кустарников по берегам рек и стариц всех ландшафтных районов. Гнездование не доказано.

153. Садовая камышевка - *Acrocephalus dumetorum* Blyth. Обычна. Гнездится в зарослях кустарников по островам и берегам рек, в кустарниковой тундре в горном районе.

154. Зеленая пересмешка - *Hippolais icterina* (Vieill.) Редка. Отмечена как гнездящаяся в предгорном и горном районах в 40-е годы (Теплова, 1957), позднее не встречалась.

155. Черноголовая славка - *Sylvia atricapilla* (L.) Очень редка. Единственная встреча 30.10.84 в п. Якша.

156. Садовая славка - *Sylvia borin* (Boddaert). Обычна. Гнездится на пойменных подгольцовых лугах с зарослями кустарников во всех ландшафтных районах.

157. Серая славка - *Sylvia communis* Lath. Редка. Гнездится на прибрежных лугах и в зарослях кустарников в равнинном и предгорном районах.

158. Славка-завирушка - *Sylvia curruca* (L.) Обычна. Гнездится в смешанных лесах всех ландшафтных районов, в горном - до верхней границы леса.

159. Пеночка-весничка - *Phylloscopus trochilus* (L.) Обычна, местами многочисленна. Гнездится на зарастающих гарях, в под-

гольцовом криволесье, кустарниковой тундре всех ландшафтных районов.

160. Пеночка-теньковка - *Phylloscopus collybita* (Vieill.) Обычна. Гнездится предпочитает в прибрежных и смешанных лесах всех ландшафтных районов, в горном - до верхней границы леса.

161. Пеночка-трещотка - *Phylloscopus sibilatrix* (Bechstein). Редка. Гнездование не доказано. Одиночные встречи в предгорном районе у Шижима-Печорского (14-16.06.85) и в равнинном у п.Якши (3 и 6.06.87).

162. Пеночка-таловка - *Phylloscopus borealis* (Blasius). Обычна. Многочисленна. Гнездится в темнохвойных лесах, на зарастающих гарях, в подгольцовом криволесье, прибрежных зарослях кустарников всех ландшафтных районов.

163. Зеленая пеночка - *Phylloscopus trochiloides* (Sundevall). Обычна. Гнездится предпочитает в еловых лесах всех ландшафтных районов.

164. Пеночка-зарничка - *Phylloscopus inornatus* (Elyth.). Редка. Гнездование не доказано. Встречена в горном районе по Сибиряковскому тракту 13.06.86 и на западном склоне г. Сотчем-ель-из 23.06.86 в предгорном - у кордона Укью в 1987 г.

Сем. Regulidae - Корольковые

165. Желтоголовый королек - *Regulus regulus* (L.) Редок, в некоторые годы обычен (Рубинштейн, 1976). Встречается эпизодически в прибрежных и зеленомошных ельниках равнинного и предгорного районов. Гнездование не доказано.

Сем. Muscicapidae -- Мухоловковые

166. Мухоловка-пеструшка - *Ficedula hypoleuca* (Pall.) Обычна в равнинном, редка в предгорном и горном районах. Гнездится в сосновых и еловых лесах.

167. Серая мухоловка - *Muscicapa striata* (Pall.). Обычна в равнинном, редка в предгорном и горном районах. Гнездится в разреженных сосновых лесах и прибрежных ельниках.

168. Луговой чекан - *Saxicola rubetra* (L.). Обычен. Гнездится на приречных и подгольцовых лугах всех ландшафтных районов.

169. Черноголовый чекан - *Saxicola torquata* (L.) Редок. Гнездится на приречных лугах, опушках сфагновых болот, в кустарниковой тундре всех ландшафтных районов.

170. Обыкновенная каменка - *Oenanthe oenanthe* (L.). Обычна по всему заповеднику. Гнездится в населенных пунктах равнинного и предгорного районов, каменистых тундрах в горах.

171. Обыкновенная горихвостка - *Phoenicurus phoenicurus* (L.). Обычна, местами многочисленна. Гнездится в разреженных хвойных лесах всех ландшафтных районов.

172. Зарянка - *Eritacus rubecula* (L.). Обычна. Гнездится в прибрежных и горных ельниках всех ландшафтных районов.

173. Обыкновенный соловей - *Luscinia luscinia* (L.). Редок. Гнездование не доказано. Единичные поющие самцы отмечались в июне у п.Якши (1982г.) и у припечорских кордонов Шижим (1980г.), Собинская (1980), Полой (1985).

174. Соловей-красношейка - *Luscinia calliope* (Pall.). Очень редок. Гнездится. 30.08.66 добыт на Ильче в устье р.Кожимью (Естафьев, 1969), 30.06.89 кормящая самка встречена Н.Д.Нейфельдом в зарослях кустарников у верхней границы подгольцового пояса на г.Яны-Пупу-Нер.

175. Варакушка - *Luscinia svesica* (L.). Обычна. Гнездится в кустарниковой тундре, подгольцовом редколесье, на приречных лугах и в зарослях кустарников всех ландшафтных районов.

176. Синехвостка - *Tarsiger cyanurus* (Pall.). Редка, местами обычна. Гнездится в прибрежных и горных ельниках, зеленомошных сосняках, зарастающих гарях всех ландшафтных районов.

177. Чернозобый дрозд - *Turdus atrogularis* Jaroski. Обычен. Гнездится в горнолесном и подгольцовом поясах. Редок в предгорном районе, в равнинном эпизодически встречается на пролете.

178. Рябинник - *Turdus pilaris* L. Обычен. Гнездится в прибрежных лесах, подгольцовых редколесьях всех ландшафтных районов.

179. Черный дрозд - *Turdus merula* L. Очень редок. Два залета в верховья Печоры (30.04.89 в устье р.Большая Шайтановка; 10.08.89 в устье р.Большая Порожная).

180. Белобровик - *Turdus iliacus* L. Обычен. Гнездится в прибрежных ельниках, подгольцовых редколесьях всех ландшафтных районов.

181. Певчий дрозд - *Turdus philomelos* Brehm. Обычен. Гнездится в хвойных лесах, на зарастающих гарях, в подгольцовых редколесьях всех ландшафтных районов.

182. Деряба - *Turdus viscivorus* L. Очень редок. Гнездование не доказано. Встречается эпизодически, в 80-е годы наблюдался только в равнинном и предгорном районах.

183. Пестрый дрозд - *Zoothera dauma* (Lath.). Очень редок. Гнездится в прибрежных и горных ельниках предгорного и горного районов.

Сем. Aegithalidae - Длиннохвостные синицы

184. Длиннохвостная синица - *Aegithalos caudatus* (L.) Редка, встречается не ежегодно. Гнездится. Эпизодически зимует в прибрежных и водораздельных лесах равнинного и предгорного районов.

Сем. Paridae - Синицевые

185. Буроголовая гаичка - *Parus montanus* Baldenstein. Обычна. Встречается круглый год. Гнездится в разнообразных лесных биотопах всех ландшафтных районов.

186. Сероголовая гаичка - *Parus cinotus* Bodd. Обычна в предгорном и горном районах, редка в равнинном. Гнездится и встречается круглый год в разнообразных лесных биотопах.

187. Московка - *Parus ater* L. Обычна в предгорном и горном районах, редка в равнинном. Гнездится и встречается круглый год, предпочитая темнохвойные леса.

188. Большая синица - *Parus major* L. Обычна. Встречается круглый год в равнинном районе; в п.Якша ежегодно гнездится 2-3 пары; в предгорном районе эпизодически появляется у кордонов, в горном не отмечена.

Сем. Sittidae - Поползневые

189. Обыкновенный поползень - *Sitta europaea* L. Обычен в предгорном и горном районах, редок в равнинном. Гнездится и встречается круглый год в разнообразных лесных биотопах.

Сем. Certhiidae - Пищуховые

190. Обыкновенная пищуха - *Certhia familiaris* L. Очень редка. Гнездование не доказано. Встречается круглый год в прибрежных и горных ельниках всех ландшафтных районов.

Сем. Ploceidae - Ткачиковые

191. Домовый воробей - *Passer domesticus* (L.) Обычен. Оседлый в равнинном районе; в 80-е годы в п.Якша гнездились 4-6 пар; в предгорном районе появляется только на пролете; в горном не отмечен.

192. Полевой воробей - *Passer montanus* (L.) Редок. Встречается эпизодически на пролете; в населенных пунктах в долинах Печоры и Илыча.

Сем. Fringillidae - Вьюрковые

193. Зяблик - *Fringilla coelebs* L. Обычен, местами многочислен. Гнездится предпочитает в сосновых лесах и прибрежных ельниках всех ландшафтных районов.

194. Вьюрок - *Fringilla montifringilla* L. Обычен, местами многочислен. Гнездится в хвойных и смешанных лесах, подгольцовых редколесьях всех ландшафтных районов.

195. Обыкновенная зеленушка - *Chloris chloris* (L.) Редка. Встречается эпизодически на весеннем пролете в равнинном и предгорном районах.

196. Чиж - *Spinus spinus* (L.) Редок. Гнездится и встречается не ежегодно в сосновых лесах и прибрежных ельниках всех ландшафтных районов.

197. Черноголовый щегол - *Carduelis carduelis* (L.) Редок. Залетает. Одиночные птицы и пары в 80-е годы встречались по Печоре в окрестностях Якши (1981, 1982, 1987), у кордонов Собинская и Шижим-Печорский (1986).

198. Коноплянка - *Acanthis cannabina* (L.) Очень редка. В 80-е годы встречается не ежегодно на весеннем пролете в окрестностях п.Якши. В 40-е годы нерегулярно гнездилась в равнинном районе (Теплова, 1957).

199. Обыкновенная чечетка - *Acanthis flammula* (L.) Обычна, в некоторые годы многочисленна. Гнездится в лесных биотопах, подгольцовых редколесьях, горной тундре всех ландшафтных районов.

200. Пепельная чечетка - *Acanthis hornemanni* (Holboell.). Очень редка. Встречалась эпизодически на пролете (Теплова, 1957); одиночная птица отмечена в п.Якша 16.01.86.

201. Обыкновенная чечевица - *Carpodacus erythrinus* (Pall.). Обычна. Гнездится на приречных лугах, в подгольцовых редколесьях, горной тундре всех ландшафтных районов.

202. Шур - *Picolina enucleator* L. Обычен в ельниках горного района, где встречается круглый год. Гнездится, редок в предгорном; эпизодически во время кочевков отмечается в равнинном районе.

203. Клесть-сосновик - *Loxia pytyopsittacus* Borkh. Редок. Гнездится. Встречается круглый год, но не ежегодно (в 80-е годы отмечен в равнинном районе в 1984 г. и 1987 г.).

204. Обыкновенный клест - *Loxia curvirostra* L. Обычен, местами многочислен. Гнездится. Встречается круглый год, но не ежегодно в хвойных лесах по всему заповеднику.

205. Белокрылый клест - *Loxia leucoptera* Gm. Обычен, в некоторые годы многочислен. Гнездится и встречается не ежегодно в ельниках предгорного и горного районов. Редок в равнинном районе.

206. Обыкновенный снегирь - *Pyrrhula pyrrhula* L. Обычен. Гнездится, эпизодически зимует. Держится в долинах рек, населенных пунктах всех ландшафтных районов.

207. Обыкновенный дубонос - *Coccothraustes coccothraustes* (L.). Очень редок. Встречается эпизодически весной и осенью. Одиночные птицы и небольшие стайки встречены в окрестностях п.Якша (1981, 1984 и 1986) и у кордонов по Печоре (1978, 1981, 1982, 1987).

Сем. *Emberizidae* - Овсянковые

208. Обыкновенная овсянка - *Emberiza citrinella* L. Обычна. Гнездится в окрестностях населенных пунктов в равнинном и предгорном районах.

209. Белошальная овсянка - *Emberiza leucoserphala* Gm. Редка. Залеты одиночных птиц в равнинном районе у п.Якши и в предгорном по Печоре в устьях Гаревки-Левобережной и Манской Волосницы.

210. Тростниковая овсянка - *Emberiza schoeniclus* (L.). Редка, местами обычна. Гнездится в прибрежных зарослях кустарников, на подгольцовых лугах всех ландшафтных районов.

211. Овсянка-ремез - *Emberiza rustica* Pall. Обычна. Гнездится в заболоченных хвойных и смешанных лесах всех ландшафтных районов.

212. Овсянка-крошка - *Emberiza pusilla* Pall. Обычна, местами многочисленна. Гнездится в подгольцовых редколесьях, на горных и пойменных лугах, зарастающих гарях, в заболоченных сосняках всех ландшафтных районов.

213. Дубровник - *Emberiza aureola* Pall. Обычен. Гнездится на приречных и подгольцовых лугах всех ландшафтных районов.

214. Подорожник - *Calcarius lapponicus* (L.). Редок. Гнездится на увлажненных горных тундрах на г.Кычел-Из, Яны-Пулу-Нер. В равнинном и предгорном районах встречается только на пролете.

215. Пуночка - *Plectrophenax nivalis* L. Обычна. Пролетает по долинам Печоры и Илыча, населенным пунктам в равнинном и предгорном районах.

Изменение видового состава птиц Печоро-Ильчского заповедника

Таблица I
Виды, появившиеся на территории заповедника (или впервые отмеченные) с 1955 по 1989 гг.

№ пп	В и д	Причина
1.	Малая поганка	Залет
2.	Большая выпь	" "
3.	Малая выпь	" "
4.	Азиатский бекас	Более полное обследование территории
5.	Большой веретенник	Залет
6.	Моевка	" "
7.	Черноголовая славка	" "
8.	Пеночка-трещотка	Не известна
9.	Пеночка-зарничка	" "
10.	Обыкновенный соловей	Залеты
11.	Соловей краснойшейка	Более полное обследование территории
12.	Черный дрозд	Залет
13.	Черноголовый щегол	" "
14.	Белошальная овсянка	" "

Таблица 2

Виды, исчезнувшие с территории заповедника (или не отмеченные) с 1955 по 1989 гг.

№№ пп	В и д	Причина
1.	Черный аист	Отсутствие залетов
2.	Дуговой лунь	—"
3.	Большой подорлик	—"
4.	Кобчик	Сокращение ареала и численности вида
5.	Зимородок	Отсутствие залетов
6.	Вертишейка	Не известна
7.	Белокрылый жаворонок	Отсутствие залетов
8.	Лесной жаворонок	—"
9.	Розовый скворец	—"
10.	Черногорлая завирушка	Не известна
11.	Зеленая пересмешка	—"

Источники, использованные при составлении аннотированного списка видов птиц

Бешкарев А. В. Редкие виды водных и околоводных птиц Печоро-Ильчского заповедника. / Экология редких, малоизученных и хозяйственно важных животных Европейского Северо-Востока СССР, Сыктывкар, 1989.

Бобрецов А. В., Нейфельд Н. Д. Зимнее население дятлов и воробьиных в тайге Северного Приуралья. / IX Всесоюзная орнитологическая конференция, тез. докл., Л., 1986.

Донауров С. С. Распространение и питание дневных хищных птиц в Печоро-Ильчском заповеднике. / Тр. Печоро-Ильчского гос. заповедника, вып. 4, ч. 2, М., 1948.

Естафьев А. А. Орнитологическая характеристика бассейна Верхней Печоры. / Тр. Коми филиала АН СССР, №21, Сыктывкар, 1969.

Нейфельд Н. Д. Редкие хищные птицы в Северном Предуралье. / Экология редких, малоизученных и хозяйственно важных животных Европейского Северо-Востока СССР, Сыктывкар, 1989.

Рубинштейн Н. А. Население птиц борового района Печоро-Ильчского заповедника. / Тр. Печоро-Ильчского гос. заповедника, вып. 13 Сыктывкар, 1976.

Сокольский С. М. Пролет водоплавающих в верховьях Печоры. / Тр. Печоро-Ильчского гос. заповедника, вып. 11, Сыктывкар, 1964.

Степанян Л. С. Состав и распределение птиц фауны СССР. Воробьиные, М., Наука, 1975.

Степанян Л. С. Состав и распределение птиц фауны СССР. Воробьиные, М., Наука, 1978.

Теплова Е. Н. Птицы района Печоро-Ильчского заповедника. / Тр. Печоро-Ильчского гос. заповедника, вып. 13, Сыктывкар, 1957. б.

Неопубликованные материалы.

Летопись природы Печоро-Ильчского заповедника за 1956-1988гг.

МЛЕКОПИТАЮЩИЕ

А. В. Бобрецов, Э. Н. Кудрявцева, Н. Д. Нейфельд, С. М. Сокольский, А. К. Благовидов

Итоги изучения фауны млекопитающих Печоро-Ильчского заповедника до 1952 г. изложены в работах В. П. Теплова и Е. Н. Тепловой (1947, 1953). После этого появился ряд публикаций с новыми данными по экологии и распространению отдельных видов (Бобрецов, 1986; Нейфельд, 1986; Сокольский, 1989 и др.). Однако, некоторые материалы об изменении фауны за последние 40 с лишним лет не опубликованы и представлены в этом списке, который пополнен шестью новыми видами, а 3 вида после 1951 г. не отмеченные в заповеднике, исключены из фауны.

ОТРЯД INSESTIVORA - НАСЕКОМОЯДНЫЕ

Сем. Talpidae - Кротовые

1. Европейский крот - *Talpa europaea* L. Обычен по всему заповеднику, в горном районе встречается до подгольцового пояса на зарастающих гарях, прибрежных и подгольцовых лугах, в приречных травянистых ельниках.

Сем. Soricidae - Землеройковые

2. Обыкновенная бурозубка - *Sorex araneus* L. Обычна. Многочисленна до 47 ос /10 канавко-суток. По всему заповеднику до подгольцового пояса. Населяет разнообразные лесные и луговые биотопы, предпочитает пойменные местообитания.

3. Средняя бурозубка - *Sorex caecutiens* Laxm. Обычна, в некоторые годы многочислена, до 19 ос /10 канавко-суток. По всему заповеднику, в горном районе до подгольцового пояса. Населяет разнообразные биотопы, предпочитая плакорные зеленомошные типы леса.

4. Малая бурозубка - *Sorex minutus* L. Обычна, до 3,0 ос. 10 канавко-суток. Обитает в равнинном и предгорном районах в разных типах еловых и сосновых лесов, а также в приречных лесах.

5. Крошечная бурозубка - *Sorex minutissimus* Zimm. Очень редка. Единичные зверьки эпизодически добывались в равнинном районе в окрестностях Яшки (2.02.84, 07.85, 19.07.87, 24.12.88) и в предгорном районе у р.Гарёвки-Левобережной (24.08.88). Встречается в зеленомошных и заболоченных типах сосновых и еловых лесов.

6. Равнозубая бурозубка - *Sorex isodon* Turon. Обычна. Найдена в заповеднике в 1984 г. Численность от 0,3 до 21,0 ос/10 канавко-суток по всему заповеднику, в горном районе до подгольцового пояса. Населяет разнообразные лесные биотопы и приречные луга, предпочитает травянистые типы леса.

7. Обыкновенная кутора - *Neomys fodiens* (Penn.). Редка. По всему заповеднику населяет берега рек, озер, стариц.

ОТРЯД CHIROPTERA - РУКОКРЫЛЫЕ

Сем. Vespertilionidae - Гладконосые

8. Усатая ночница - *Myotis mystacinus* (Kuhl). Редка. Единичные находки в равнинном (п.Якша, 5.10.88), предгорном (Труд-

ницкая пещера, 25.09.88, кордон Егро-Ляга, 7.09.89) и горном (устье р.Елма, 15.09.89) районах. Зимовки не известны. Встречается по берегам водоемов, в населенных пунктах.

9. Водяная ночница - *Myotis daubentonii* (Kuhl). Очень редка. Единственная находка в предгорном районе 2 сентября 1936г. (Теплов, Теплова, 1947).

Бурый ушан - *Plecotus auritus* L. - отмечен 24 сентября 1950 г. на сопредельной территории (Теплова, 1953); в заповеднике не найден.

10. Северный кожанок - *Eptesicus nilssonii* (Kaus.et Blas.). Очень редок. Единичные встречи в предгорном районе в 1936 г. и 1937 г. (Теплов, Теплова, 1947).

ОТРЯД LAGOMORPHA - ЗАЙЦЕОБРАЗНЫЕ

Сем. Leporidae - Зайцевые

11. Заяц-беляк - *Lepus timidus* L. Обычен (до 14ос/1000га). Распространен по всему заповеднику, в горном районе до горнотундрового пояса. Предпочитает прибрежные биотопы, зарастающие гари, подгольцовое криволесье.

Сем. Lagomysidae - Пищуховые

12. Алтайская пищуха - *Ochotona hyperborea* (Fall.). Редка. Распространение ограничено северной частью горного района: в 80-е годы найдена на горах Кожим-из, Макар-из, Кычел-из, Парус-из. Обитает в каменистых россыпях.

ОТРЯД RODENTIA - ГРЫЗУНЫ

Сем. Pteromyidae - Летяговые

13. Летяга - *Pteromys volans* L. Обычна. Распространена повсеместно до горнолесного пояса, населяя разнообразные лесные биотопы с дуплистыми деревьями и предпочитая прибрежные ельники.

Сем. Sciuridae - Белычьи

14. Обыкновенная белка - *Sciurus vulgaris* L. Обычна. Распространена по всему заповеднику до горнолесного пояса. Численность по годам сильно меняется (от 0 до 40 ос/100 га пригодных угодий),

периоды высокой и средней численности составляют 5-6 лет, депрессии 4-5 лет; четко выражены миграции; по материалам отлова около 2/3 населения составляют мигрирующие особи. Предпочитаемые местообитания - сомкнутые насаждения с преобладанием ели, кедра, пихты.

15. Азиатский бурундук - *Tamias sibiricus* (Laxm). Обычен в равнинном, в предгорном и горном районах. Распространен по всему заповеднику до горнолесного пояса. Населяет разнообразные лесные биотопы, предпочитает беломошные, зеленомошные и приречные хвойные и смешанные леса.

Сем. Castoridae - Бобровые

16. Обыкновенный бобр - *Castor fiber* L. Обычен в предгорном и горном районах, общая численность к концу 80-х годов около 480 особей; в равнинном участке не обитает. Заселены верховья Печоры и ее крупные притоки - Кедровка, Большая Шайтановка, Луговая, Большой Шежим, Малый Шежим, Большая и Малая Порожные; притоки Илыча - Ыджид-Анью, Шежимью, Ыджид-Ляга, Укью, Кожимью.

Сем. Dipodidae - Тушканчиковые

17. Лесная мышовка - *Sicista betulina* (Pall). Обычна, в отдельные годы многочисленна (до 17 ос/10 канавко-суток) в предгорном районе. Распространена по всему заповеднику, в горном районе встречается до подгольцового пояса. Населяет прибрежные биотопы, луга по берегам рек и в подгольцовом поясе.

Сем. Muridae - Мышиные

18. Домовая мышь - *Mus musculus* L. Обычна, в некоторые годы многочисленна. Распространение ограничено населенными пунктами в равнинном районе, изредка отлавливалась в зеленомошном ельнике в окрестностях п. Якши. Обитает в жилых домах и хозяйственных постройках.

Мышь-малютка - *Microtus minutus* (Pall.) - единственная находка 28 марта 1940 г. в погачке мохноногого сыча на сопредельной территории (Теплова, 1957).

Серая крыса - *Rattus norvegicus* (Berkenhout). - периодически завозится с грузами в поселки на сопредельной территории, в заповеднике не отмечена.

Сем. Cricetidae - Хомячки

19. Ондатра - *Ondatra zibethica* L. Очень редка; в 80-е годы единичные поселения отмечали на Верхней Печоре до устья Малого Шежима, в бассейне Илыча на реках Ыджид-Ляга и Кожимью.

20. Красносерая полевка - *Clethrionomys rufocanus* (Sundevall). - Обычна в горном районе заповедника (до 6,4 ос/100 ловушко-суток), на остальной территории очень редка, встречается не ежегодно. Основные местообитания - каменистые россыпи в горнолесном, подгольцовом и горнотундровом поясах.

21. Рыжая полевка - *Clethrionomys glareolus* (Schreb.). Обычна. Распространена по всему заповеднику, в горном районе до подгольцового пояса. Численность колеблется в равнинном районе от 0,0 до 23,8, в предгорном - от 0,0 до 36,0 ос/100 ловушко-суток. Предпочитает лесные пойменные биотопы.

22. Красная полевка - *Clethrionomys rutilus* (Pall.). - Обычна. Численность варьирует по годам от 0,2 до 30,7 ос/100 ловушко-суток. Распространена по всему заповеднику, в горном районе до горнотундрового пояса. Населяет разнообразные лесные биотопы от лишайниковых боров до травянистых ельников, встречается на верховых болотах, предпочитает зеленомошные ельники.

23. Лесной лемминг - *Myopus schisticolor* (Lilljeborg). Обычен. Обитает по всему заповеднику, в горном районе до подгольцового пояса. Численность в год пика (1988) в предгорном районе достигала 91 ос/10 канавко-суток. Встречается периодически. Предпочитает зеленомошные ельники, во второй половине лета в период миграций встречается в разных биотопах.

24. Водяная полевка - *Arvicola terrestris* L. Обычна. Распространена по всему заповеднику, в горном районе встречается до подгольцового пояса. Населяет разные типы водоемов и прибрежные биотопы.

25. Полевка-экономка - *Microtus oeconomus* (Pall.). Обычна. Численность меняется по годам от 0,0 до 31,3 ос/100 ловушко-суток. Встречается по всему заповеднику, в горном районе до подгольцового пояса. Обитает на прибрежных и субальпийских лугах в приречных ельниках.

26. Темная полевка - *Microtus agrestis* L. Обычна. Численность меняется по годам от 0,0 до 18,0 ос/100 ловушко-суток. Распространена по всему заповеднику; в горном районе до подгольцового пояса. Населяет зеленомошные и травянистые еловые и сосновые леса,

приречные и подгольцовые луга, осоковые болота, зарастающие гари.

ОТРЯД CARNIVORA - ХИЩНЫЕ

Сем. Canidae - Псовые

27. Енотовидная собака - *Nyctereutes procyonoides* (Gray). Редка. Заходы одиночных особей в предгорный район на Печору (устье р.Кед-ровка, 7.10.76, 11.12.76) и Илыч (р.Исперед, сентябрь 1986г.).

28. Волк - *Canis lupus* L. Редок. В 80-е годы ежегодно регистрировалось от 4 до 20 зверей. Круглый год встречается в предгорном и горном районах, в равнинном участке эпизодические зимние заходы.

29. Песец - *Lepus lagopus* L. Редок. Не ежегодные заходы одиночных особей в осенне-зимний период по Илычу и Печоре; за последние 40 лет регистрировались в 1955-1956 гг., 1965, 1979, 1980, 1982, 1983-1986.

30. Обыкновенная лисица - *Vulpes vulpes* L. Обычна в равнинном участке (ежегодно обитает от 5 до 12 особей), очень редка в предгорно-горном (заходы одиночных бродячих особей в осенне-зимний период по долинам рек).

Сем. Ursidae - Медвежьи

31. Бурый медведь - *Ursus arctos* L. Обычен по всему заповеднику. Плотность населения наиболее высока в равнинном (до 0,28 ос/1000 га) и горном районах.

Сем. Mustelidae - Куньи

32. Соболь - *Martes zibellina* L. Обычен. Местами многочислен в предгорном и горном районах, редок в равнинном. Предпочитает темнохвойные горные леса с примесью кедра.

33. Лесная куница - *Martes martes* L. Обычна, местами многочисленна. Распространена по всему заповеднику до верхней границы лесного пояса; наиболее плотно населяет предгорные темнохвойные леса, где плотность смешанной популяции куньих (куница, соболь, кидус) достигает 3,1 ос/1000 га; в 80-е годы доля куницы снизилась до 25%.

34. Росомаха - *Gulo gulo* L. Обычна в предгорном и горном районах (общая численность около 15 особей). В равнинном участке еже-

годно заходят зимой одиночные звери.

35. Горностай - *Mustela erminea* L. Обычен. Численность значительно меняется. По всему заповеднику те же местообитания, что и у ласки.

36. Ласка - *Mustela nivalis* L. Обычна. Численность сильно меняется по годам. Распространена по всему заповеднику от равнинных боров до горных тундр, предпочитая прибрежные биотопы, зарастающие гари, криволесье в подгольцовом поясе.

37. Колонок - *Mustela sibirica* Pall. Редок. Эпизодические зимние заходы одиночных особей в предгорный район по долинам Печоры (1974, 1976, 1977, 1986) и Илыча (1967, 1975, 1977).

38. Европейская норка - *Mustela lutreola* L. Очень редка. На Верхней Печоре последний раз отмечена С.М.Сокольским в 1979 г., в 80-е годы в небольшом числе встречалась только в бассейне Илыча.

39. Американская норка - *Mustela vison* Schreb. Во второй половине 80-х годов обычна, местами многочисленна в бассейнах Печоры и Илыча в предгорном и горном районах, редка в равнинном. Появление в заповеднике отмечено в 1982 г. (Нейфельд, 1986).

40. Барсук - *Meles meles* L. Редок. Единичные заходы одиночных особей в предгорный (кордон Шижим-ды-Кост, март 1972 г.), горный (р.Печора ниже устья р.Юргинской, 8.07.82), и равнинный (окрестности Якли, июль 1986 г.) районы.

41. Речная выдра - *Lutra lutra* L. Обычна. Общая численность около 50 зверей. Распространена в бассейнах Верхней Печоры и Илыча до подгольцового пояса.

Сем. Felidae - Кошачьи

42. Обыкновенная рысь - *Felis (Lynx) lynx* (L.). Очень редка. Ежегодно в осенне-зимний период регистрируется не более 6 встреч по всему заповеднику.

ОТРЯД ARTIODACTYLA - ПАРНОПАЛЫЕ

Сем. Suidae - Свиные

43. Кабан - *Sus scrofa* L. Редок. Заходы одиночек и небольших групп в летне-осенний период в равнинный (1984-1988гг.) и предгорный (1986-1988гг.) районы.

44. Косуля - *Capreolus capreolus* (L.). Очень редка. Заходы одиночек в предгорный район в конце 30-х годов (Теплов, Теплова, 1947).

45. Лось - *Alces alces* L. Обычен. Численность на местах зимовок в конце 80-х годов до 570 особей. Распространен по всему заповеднику, совершает регулярные сезонные миграции за его пределы. Основные места зимовки в бассейне Илыча по рекам Ыджид-Ляга, Укью, Пирсью.

46. Северный олень - *Rangifer tarandus* L. Редок. Во второй половине 80-х годов общая численность на зимовках до 50 особей. В бесснежный период встречается повсеместно, в заповеднике зимует не ежегодно, основные места зимовок в борах равнинного участка и у западной границы предгорного района в бассейне р.Кедровки.

Изменение видового состава млекопитающих Печоро-Ильчского заповедника

Таблица I

Виды, появившиеся на территории заповедника (или впервые отмеченные) с 1951 по 1989 гг.

№	В и д	Причина
1.	Равнозубая бурозубка	ранее на видовом уровне не выделялась
2.	Енотовидная собака	случайные заходы
3.	Американская норка	расширение ареала
4.	Барсук	случайные заходы
5.	Кабан	расширение ареала
6.	Лесной лемминг	не был отмечен из-за низкой численности

Таблица 2

Виды, исчезнувшие с территории заповедника (или не отмеченные) с 1951 по 1989 гг.

№	В и д	Причина
1.	Водяная ночница	очень низкая численность и недостаточная изученность
2.	Северный кожан	" " " "
3.	Сибирская косуля	сокращение ареала

Источники, использованные при составлении аннотированного списка видов млекопитающих

Бобрецов А. В. Динамика численности лесных полевок Верхнепечорской тайги. / IV съезд Всесоюзного териологического общества, тез. докл., М., 1986.

Бобрецов А. В. Биология лесного лемминга в Печоро-Ильчском заповеднике. / Экология редких, малоизученных и хозяйственно важных животных Европейского Северо-Востока СССР, Сыктывкар, 1989.

Нейфельд Н. Д. Американская норка в Коми АССР. / IV съезд Всесоюзного териологического общества, тез. докл., М., 1986.

Сокольский С. М. К экологии куницы, кидаса и соболя в Печоро-Ильчском заповеднике. / Тр. Печоро-Ильчского гос. заповедника, вып. 12, Сыктывкар, 1967.

Сокольский С. М. Дикий северный олень в верховьях Печоры. / Дикий северный олень в СССР. М., 1975.

Сокольский С. М. Слежение за численностью белки в Печоро-Ильчском заповеднике. / Териология, орнитология и охрана природы. Тез. докл. XI Всесоюз. симпозиума "Биологические проблемы Севера", Якутск, 1986.

Теплов В. Н., Теплова Е. Н. Млекопитающие Печоро-Ильчского заповедника. / Тр. Печоро-Ильчского гос. заповедника, вып. 5., М. 1947.

Теплова Е. Н. О новых зоологических находках в районе Печоро-Ильчского государственного заповедника. / Зоол. журнал, т. 32, в. 5, 1953.

Неопубликованные материалы.

Летопись природы Печоро-Ильчского заповедника за 1956-1988гг.

ВНИМАНИЕ! ВЫШЛИ В СВЕТ

в 1987 г.

1. Мохообразные и сосудистые растения Зейского заповедника
2. Сосудистые растения Мордовского заповедника
3. Аннотированный список сосудистых растений Окского заповедника
4. Сосудистые растения Пинежского заповедника
5. Сосудистые растения Дарвинского заповедника
6. Флора заповедника Жуви́нгас
7. Чешуекрылые Карадагского заповедника
8. Сосудистые растения Висимского заповедника
9. Фауна заповедника "Остров Врангеля" (беспозвоночные животные, птицы, млекопитающие)

в 1988 г.

10. Сосудистые растения Кургальдинского заповедника
11. Фауна Дарвинского заповедника (зоопланктон, рыбы, земноводные, пресмыкающиеся, птицы, млекопитающие)
12. Фауна Байкальского заповедника (высшие разноусые чешуекрылые, млекопитающие)
13. Фауна Баргузинского заповедника (земноводные, пресмыкающиеся, птицы, млекопитающие)
14. Флора заповедника "Остров Врангеля" (сосудистые растения)
15. Фауна Карпатского заповедника (наземные моллюски, земноводные, пресмыкающиеся, птицы, млекопитающие)
16. Позвоночные животные Пинежского заповедника (рыбы, земноводные, пресмыкающиеся, птицы, млекопитающие)
17. Флора Карпатского заповедника (сосудистые растения)
18. Сосудистые растения заповедника "Слитере"
19. Флора Украинского степного заповедника (сосудистые растения)
20. Фауна заповедника "Кивач" (круглоротые, рыбы, земноводные, пресмыкающиеся, птицы, млекопитающие)
21. Сосудистые растения заповедника "Галичья гора"

в 1989 г.

22. Флора Березинского заповедника (сосудистые растения)
23. Сосудистые растения Баргузинского заповедника
24. Флора заповедника "Аскания-Нова" (цветковые растения)
25. Фауна заповедника "Галичья гора" (земноводные, пресмыкающиеся, птицы, млекопитающие)
26. Фауна Карадагского заповедника (паразитофауна рыб, рыбы, земноводные, пресмыкающиеся, птицы, млекопитающие)

27. Насекомые Березинского заповедника
28. Фауна заповедника "Кодры" (рыбы, земноводные, пресмыкающиеся, птицы, млекопитающие)
29. Чешуекрылые заповедника "Кивач"
30. Позвоночные животные Каневского заповедника (рыбы, земноводные, пресмыкающиеся, птицы, млекопитающие) в 1990 г.
31. Сосудистые растения заповедника "Малая Сосьва"
32. Флора заповедника "Тигровая Балка" (высшие споровые, цветковые)
33. Сосудистые растения Бадхьаского заповедника
34. Перепончатокрылые заповедника "Галичья гора"
35. Позвоночные животные Березинского заповедника (рыбы, земноводные, пресмыкающиеся, птицы, млекопитающие) в 1991 г.
36. Чешуекрылые Дарвинского заповедника
37. Позвоночные животные Приокско-Террасного заповедника (земноводные, пресмыкающиеся, птицы, млекопитающие)
38. Паукообразные заповедника "Басеги"
40. Сосудистые растения Хинганского заповедника
41. Сосудистые растения Каневского заповедника в 1992 г.
42. Сосудистые растения Саяно-Шушенского заповедника
43. Сосудистые растения Итулевского заповедника
44. Сосудистые растения островов Дальневосточного Морского заповедника
45. Позвоночные животные Окского заповедника (рыбы, земноводные, пресмыкающиеся, птицы, млекопитающие)
46. Позвоночные животные Воронежского заповедника (рыбы, земноводные, пресмыкающиеся, птицы, млекопитающие)
47. Водоросли, грибы, мохообразные Карадагского заповедника
48. Сосудистые растения заповедника "Лес на Ворскле"
49. Позвоночные животные Луганского заповедника (рыбы, земноводные, пресмыкающиеся, птицы, млекопитающие)
50. Позвоночные животные Печоро-Ильчского заповедника (земноводные, пресмыкающиеся, птицы, млекопитающие)

Заявки на приобретение брошюр наложенным платежом высылаются по адресу: 117071 Москва В-71 Ленинской пр. 33. Комиссия РАН по заповедному делу.

Подписано к печати 20/X-1992г. Заказ 566 Тираж 400

РУ ВНИИМ, Москва, Оренбургская, 15